



Cyfrinachedd:

arfer da wrth drin
gwybodaeth cleifion

Gweithio gyda meddygon Gweithio dros gleifion

Cyngor
Meddygol
Cyffredinol

Dyletswyddau meddyg sydd wedi cofrestru gyda'r Cyngor Meddygol Cyffredinol

Rhaid bod modd i gleifion ymddiried eu bywydau a'u hiechyd gyda meddygon. Er mwyn cyfiawnhau'r ymddiriedaeth honno, rhaid i chi ddangos parch tuag at fywyd dynol a sicrhau bod eich arfer yn bodloni'r safonau a ddisgwylir gennych mewn pedwar maes.

Gwybodaeth, sgiliau a pherfformiad

- Sicrhau eich bod yn rhoi'r pwys mwyaf ar ofal eich claf.
- Darparu gofal a gwaith meddyg o safon da.
 - Sicrhau eich bod yn diweddarau eich sgiliau a'ch gwybodaeth broffesiynol.
 - Cydnabod a gweithio o fewn terfynau eich cymhwysedd.

Diogelwch ac ansawdd

- Gweithredu yn ddi-oed os oes gennych reswm da dros gredu y gallech chi neu gydweithiwr fod yn rhoi cleifion mewn perygl.
- Diogelu a hyrwyddo iechyd cleifion a'r cyhoedd.

Cyfathrebu, partneriaeth a gwaith tîm

- Trin cleifion fel unigolion a pharchu eu hurddas.
 - Trin cleifion mewn ffordd gwrtais ac ystyrlon.
 - Parchu hawl cleifion i gyfrinachedd.
- Gweithio mewn partneriaeth gyda chleifion.
 - Gwrando ar gleifion ac ymateb i'w pryderon a'u dewisiadau.
 - Rhoi'r wybodaeth y maent yn ei dymuno neu'r wybodaeth y mae angen iddynt ei chael i gleifion, mewn ffordd y gallant ei deall.
 - Parchu hawl cleifion i wneud penderfyniadau am eu triniaeth a'u gofal gyda chi.
 - Cynorthwyo cleifion i ofalu am eu hunain er mwyn gwella a chynnal eu hiechyd.
- Gweithio gyda chydweithwyr mewn ffyrdd sy'n diwallu buddiannau cleifion orau.

Cynnal ymddiriedaeth

- Bod yn onest a gweithredu mewn ffordd ddidwyll.
- Ni ddylech fyth wahaniaethu yn erbyn cleifion neu gydweithwyr mewn ffordd annheg.
- Ni ddylech fyth gymryd mantais ar ffydd eich cleifion ynddoch neu ffydd y cyhoedd yn y proffesiwn.

Rydych yn atebol yn bersonol am eich gwaith proffesiynol fel meddyg ac mae'n rhaid i chi fod yn barod i gyfiawnhau eich penderfyniadau a'ch gweithredoedd bob amser.

Cyfrinachedd: arfer da wrth drin gwybodaeth cleifion

Cyhoeddwyd Ionawr 2017.

Bydd yn dod i rym ar 25 Ebrill 2017.

Diweddarwyd yr arweiniad hwn ar 12 Hydref 2017. Diweddarwyd paragraff 67 er mwyn cyfeirio at y *budd i'r claf ac i'r cyhoedd o gadw'r wybodaeth yn gyfrinachol*, yn hytrach na'r *budd i gleifion ac i'r cyhoedd o gadw'r wybodaeth yn gyfrinachol*.

Mae modd i chi weld y fersiwn diweddaraf o'r arweiniad hwn ar ein gwefan sef **www.gmc-uk.org/guidance**.

Cynnwys

	Paragraff(au)	Tudalen(nau)
Am yr arweiniad hwn		8
Deunyddiau eraill sydd ar gael		9
Dyletswyddau cyfrinachedd moesegol a chyfreithiol	1–4	10
Gweithredu yn unol â'r gyfraith	5–7	11
Prif egwyddorion yr arweiniad hwn	8	12
Datgelu gwybodaeth bersonol cleifion:		
fframwaith	9–25	13–21
Pryd y gallwch ddatgelu gwybodaeth bersonol	9–12	13
Datgelu gwybodaeth ar ôl sicrhau caniatâd claf	13–15	14–15
Datgelu gwybodaeth pan fydd claf heb alluedd i roi eu caniatâd	16	16
Datgeliadau sy'n ofynnol yn ôl y gyfraith neu a ganiateir gan y gyfraith	17–19	16
Datgeliadau a gymeradwyir dan broses gyfreithiol	20–21	17
Datgeliadau er budd y cyhoedd	22–23	18
Datgeliadau a waharddir gan y gyfraith	24	19
Siart lif	25	19–21

	Paragraff(au) Tudalen(nau)	
Defnyddio a datgelu gwybodaeth cleifion		
at ddibenion gofal uniongyrchol	26–49	22–29
Rhannu gwybodaeth at ddibenion gofal uniongyrchol	26–33	22–24
Caniatâd dealliedig a rhannu gwybodaeth at ddibenion gofal uniongyrchol	27–29	22–23
Gwrthwynebiadau claf i'r cam o rannu gwybodaeth at ddibenion gofal uniongyrchol	30–31	23–24
Os na fydd modd hysbysu claf	32–33	24
Rhannu gwybodaeth gyda'r rhai sy'n agos i'r claf	34–40	24–26
Darganfod yr hyn y mae'r claf yn ei ddymuno	35–36	24–25
Cydymffurfio â dymuniadau'r claf	37–38	25
Gwrando ar y rhai sy'n agos i'r claf	39–40	26
Datgeliadau am gleifion heb alluedd i roi eu caniatâdt	41–49	26–29
Ystyried y datgeliad	44–47	27–28
Os bydd claf heb alluedd yn gofyn i chi beidio datgelu	48–49	29
Datgeliadau er mwyn diogelu cleifion ac eraill	50–76	30–36
Datgelu gwybodaeth er mwyn diogelu cleifion	50–59	30–32
Datgelu gwybodaeth am blant y gallent fod mewn perygl o ddioddef niwed	51	30
Datgelu gwybodaeth am oedolion y gallent fod mewn perygl o ddioddef niwed	52	30

Paragraff(au) Tudalen(nau)

Gofynion cyfreithiol i ddatgelu gwybodaeth am oedolion mewn perygl	53–54	30–31
Datgelu gwybodaeth er mwyn diogelu oedolion heb alluedd	55–56	31
Hawliau oedolion sy'n meddu ar alluedd i wneud eu penderfyniadau eu hunain	57–59	32
Datgelu gwybodaeth er mwyn diogelu eraill Gofynion cyfreithiol i ddatgelu gwybodaeth at ddibenion diogelu'r cyhoedd	60–76	32–36
	61	33
Datgelu gwybodaeth ar ôl sicrhau caniatâd	62	33
Datgelu gwybodaeth er budd y cyhoedd	63–70	33–35
Ymateb i geisiadau am wybodaeth	71–72	35–36
Datgelu gwybodaeth enetig a gwybodaeth arall a rennir	73–76	36

Defnyddio a datgelu gwybodaeth cleifion

at ddibenion eilradd	81–116	38–47
Gwybodaeth ddiennw	81–86	38–39
Y broses o wneud gwybodaeth yn ddiennw	84–85	38–39
Datgelu gwybodaeth ddiennw	86	39
Datgeliadau sy'n ofynnol yn unol â statudau neu'r llysoedd	87–94	39–41
Datgeliad sy'n ofynnol yn ôl statud	87–89	39–40
Datgelu gwybodaeth i'r llysoedd, neu er mwyn cael cyngor cyfreithiol	90–94	40–41
Caniatâd	95	41

	Paragraff(au) Tudalen(nau)	
Datgeliadau at ddibenion iechyd a gofal		
cymdeithasol eilradd	96–114	41–46
Archwilio clinigol	96–98	41–42
Datgeliadau at ddibenion ariannol		
neu weinyddol	99	42
Dyletswydd broffesiynol gonestrwydd		
a chyfrinachedd	100–101	43
Gweithredu mewn ffordd agored a dysgu		
gan ddigwyddiadau niweidiol ac achosion		
y bu ond y dim iddynt ddigwydd	102	43
Datgeliadau gyda chymorth statudol		
penodol	103–105	44
Datgeliadau er budd y cyhoedd at		
ddibenion iechyd a gofal cymdeithasol	106–112	44–46
Cymeradwyaeth foesegol ar gyfer gwaith		
ymchwil	113–114	46
Ceisiadau gan gyflogwyr, yswirwyr a		
thrydydd partion eraill	115–116	46–47
Rheoli a diogelu gwybodaeth bersonol	117–139	48–54
Mynediad a datgelu amhriodol	117–121	48–49
Gwybodaeth am lywodraethu gwybodaeth		
a mynegi pryderon	122–124	49
Prosesu gwybodaeth yn unol		
â <i>Deddf Diogelu Data 1998</i>	125–127	50–51
Rheoli cofnodion a'u cadw	128–130	51

Paragraff(au) Tudalen(nau)

Hawliau cleifion i droi at eu cofnodion		
eu hunain	131	51
Cyfathrebu â chleifion	132–133	52
Datgelu gwybodaeth ar ôl i glaf farw	134–138	52–54
Atodiad cyfreithiol		55
Ffynonellau cyfraith ynghylch		
cyfrinachedd, diogelu data a phreifatrwydd		55
Y gyfraith gyffredin		55
<i>Deddf Diogelu Data 1998 (DU)</i>		56–59
<i>Deddf Hawliau Dynol 1998 (DU)</i>		60
Deddfau Rhyddid Gwybodaeth ar draws y DU		61
<i>Deddf Camddefnyddio Cyfrifiaduron 1990 (DU)</i>		61
Rheoleiddio darparwyr a gweithwyr		
gofal iechyd proffesiynol		62–63
Cyfreithiau ynghylch datgelu at ddibenion i		
echyd a gofal cymdeithasol		64
<i>Deddf Iechyd a Gofal Cymdeithasol 2012 (Lloegr)</i>		64
<i>Deddf Iechyd a Gofal Cymdeithasol</i>		
<i>(Diogelwch ac Ansawdd) 2015 (Lloegr)</i>		64
<i>Health and Social Care (Control of Data Processing)</i>		
<i>Act 2016 (Gogledd Iwerddon)</i>		65
Adran 251 Deddf GIG 2006 (Cymru a Lloegr)		65–67
Cyfyngiadau statudol ar ddatgelu		
gwybodaeth am gleifion		67–68

Paragraff(au) Tudalen(nau)

<i>Deddf Cydnabod Rhywedd 2004 (DU)</i>	67
<i>Deddf Ffrwythlondeb ac Embryoleg Dynol 1990 (DU)</i>	68
<i>Rheoliadau'r Gwasanaeth Iechyd Gwladol (Clefydau Gwenerol) 1974 a Chyfarwyddiadau Ymddiriedolaethau GIG ac Ymddiriedolaethau Gofal Sylfaenol (Clefydau a Drosoglwyddir yn Rhywiol) 2000</i>	68

Ôl-nodion	69–76
------------------	-------

Am yr arweiniad hwn

Mae'n harweiniad craidd ar gyfer meddygon, *Arfer meddygol da*, yn nodi'n eglur bod gan gleifion yr hawl i ddisgwyl y bydd eu meddygon yn cadw gwybodaeth amdanynt yn gyfrinachol. Mae'r arweiniad hwn yn nodi'r egwyddorion sy'n ymwneud â chyfrinachedd a pharchu preifatrwydd cleifion, y disgwylir i chi eu deall a'u dilyn.

Mae'r arweiniad hwn yn amlinellu'r fframwaith ar gyfer ystyried pryd i ddatgelu gwybodaeth bersonol cleifion, yna mae'n cymhwyso'r fframwaith hwnnw i:

- a ddatgeliadau er mwyn cynorthwyo gofal uniongyrchol claf unigol
- b datgeliadau er mwyn diogelu cleifion ac eraill
- c datgeliadau at bob diben arall.

Yn ogystal, mae'r arweiniad hwn yn nodi cyfrifoldebau pob meddyg i reoli a diogelu gwybodaeth cleifion.

Yn yr arweiniad hwn, defnyddir y termau 'rhaid i chi' a 'dylech' yn y ffyrdd canlynol.

- a 'Defnyddir 'Rhaid i chi' ar gyfer egwyddor neu ddyletswydd o'r pwys mwyaf.
- b Defnyddir 'Dylech' pan fyddwn yn rhoi esboniad o'r ffordd y byddwch yn cyflawni'r ddyletswydd o'r pwys mwyaf.
- c Yn ogystal, defnyddir 'Dylech' pan na fydd y ddyletswydd neu'r egwyddor yn berthnasol ym mhob sefyllfa neu amgylchiad, neu pan fo ffactorau y tu allan i'ch rheolaeth yn effeithio ar sut neu a ydych yn gallu cydymffurfio â'r arweiniad.

Rhaid i ddefnyddio'ch barn wrth weithredu'r egwyddorion sy'n ymddangos yn yr arweiniad hwn yn ystod sefyllfaoedd y byddwch yn eu hwynebu fel meddyg, os ydych yn dal trwydded i wneud gwaith meddygol neu beidio ac os ydych yn gweld cleifion fel rheol neu beidio. Os bydd gennych chi unrhyw amheuan, dylech geisio cyngor cydweithiwr profiadol, gwarcheidwad data neu Caldicott¹ neu rywun cyfatebol, eich corff amddiffyn neu gymdeithas broffesiynol, neu dylech geisio cyngor cyfreithiol annibynnol.

Rhaid i chi fod yn barod i esbonio a chyfiawnhau'ch penderfyniadau a'ch gweithredoedd. Bydd methiant difrifol neu barhaus i ddilyn yr arweiniad hwn yn peryglu'ch cofrestrriad.

Deunyddiau eraill sydd ar gael

Mae arweiniad esboniadol pellach ar gael ar ein gwefan sy'n esbonio sut y mae'r egwyddorion hyn yn berthnasol mewn sefyllfaoedd y mae meddygon yn eu hwynebu'n aml neu y maent yn cael anhawster delio â nhw. Adeg cyhoeddi'r arweiniad craidd hwn, rydym yn cyhoeddi arweiniad esboniadol ynghylch y canlynol hefyd:

- a** addasrwydd cleifion i yrru ac adrodd pryderon i DVLA neu i DVA
- b** datgelu gwybodaeth am glefydau trosglwyddadwy difrifol
- c** datgelu gwybodaeth at ddibenion cyflogaeth, yswiriant neu ddibenion tebyg
- d** datgelu gwybodaeth at ddibenion addysg a hyfforddiant
- e** adrodd am anafiadau saethu a thrywanu
- f** ymateb i feirniadaeth yn y cyfryngau.

Dyletswyddau cyfrinachedd moesegol a chyfreithiol

- 1 Mae ymddiriedaeth yn rhan hanfodol o'r berthynas rhwng meddyg a chlaf ac mae cyfrinachedd yn ganolog i hyn. Efallai y bydd cleifion yn osgoi ceisio help meddygol neu efallai na fyddant yn rhoi disgrifiad llawn o'u symptomau os byddant yn credu y bydd meddygon yn datgelu² eu gwybodaeth bersonol heb eu caniatâd, neu os na fyddant yn cael y cyfle i gael rhywfaint o reolaeth dros yr amseru neu swm y wybodaeth a rennir.
- 2 Mae dyletswyddau moesegol a chyfreithiol ar feddygon i ddiogelu gwybodaeth cleifion rhag cael ei datgelu mewn ffordd amhriodol. Ond mae rhannu gwybodaeth briodol yn rhan hanfodol o ddarparu gofal diogel ac effeithiol. Gall cleifion fod mewn perygl os na fydd modd i'r rhai sy'n darparu eu gofal droi at wybodaeth berthnasol a manwl, a'r wybodaeth ddiweddaraf, amdanynt.
- 3 Yn ogystal, ceir defnydd pwysig o wybodaeth cleifion at ddibenion ac eithrio dibenion gofal uniongyrchol. Mae rhai o'r rhain yn gysylltiedig â gofal cleifion mewn ffordd anuniongyrchol gan eu bod yn galluogi gwasanaethau iechyd i weithredu mewn ffordd effeithlon a diogel. Er enghraifft, defnyddir symiau mawr o wybodaeth cleifion at ddibenion megis gwaith ymchwil meddygol, cynllunio gwasanaethau ac archwilio ariannol. Nid yw mathau eraill o ddefnydd yn gysylltiedig â darparu gofal iechyd yn uniongyrchol, ond maent yn cynnig budd ehangach i'r cyhoedd, megis datgeliadau am resymau sy'n ymwneud â diogelu'r cyhoedd.
- 4 Mae rolau meddygon yn parhau i esblygu a newid. Mae'n debygol y bydd yn fwy heriol sicrhau bod sail gyfreithiol a moesegol dros ddefnyddio gwybodaeth cleifion mewn amgylchedd iechyd a gofal cymdeithasol cymhleth nag yng nghyd-destun perthynas unigol rhwng meddyg a chlaf.

Yn yr arweiniad hwn, ein nod yw cynorthwyo meddygon unigol i gyflawni eu cyfrifoldebau proffesiynol wrth weithio o fewn y systemau cymhleth hyn.

Gweithredu yn unol â'r gyfraith

- 5 Rhaid i feddygon, fel pawb arall, gydymffurfio â'r gyfraith pan fyddant yn defnyddio, yn troi at neu'n datgelu gwybodaeth bersonol. Mae'r gyfraith sy'n ymwneud â defnyddio a datgelu gwybodaeth bersonol yn gymhleth, fodd bynnag, ac mae'n amrywio ar draws pedair gwlad y DU.
- 6 Yn atodiad cyfreithiol yr arweiniad hwn, rydym yn rhoi crynodeb o rai o elfennau allweddol y gyfraith berthnasol, gan gynnwys gofynion y gyfraith gyffredin, *Deddf Diogelu Data 1998* a *Deddf Hawliau Dynol 1998*. Ym mhrif gorff yr arweiniad, rydym yn rhoi cyngor ynghylch sut i weithredu egwyddorion moesegol a chyfreithiol mewn sefyllfaoedd go iawn, ond ni fyddwn yn cyfeirio at ddarnau penodol o'r gyfraith oni bai bod angen gwneud hynny.
- 7 Os nad ydych yn siŵr sut y mae'r gyfraith yn berthnasol mewn sefyllfa benodol, dylech ymgynghori â gwarcheidwad data neu Caldicott, eich corff amddiffyn neu gymdeithas broffesiynol, neu geisio cyngor cyfreithiol annibynnol.

Prif egwyddorion yr arweiniad hwn

- 8 Mae'r cyngor yn yr arweiniad hwn yn seiliedig ar yr wyth egwyddor canlynol.³
- a **Defnyddio cyn lleied o wybodaeth bersonol ag sy'n angenrheidiol.** Dylid defnyddio gwybodaeth ddiennw os yw hynny'n ymarferol ac os bydd yn cyflawni'r diben.
 - b **Rheoli a diogelu gwybodaeth.** Sicrhau bod unrhyw wybodaeth bersonol yr ydych yn ei dal neu'n ei rheoli yn cael ei diogelu mewn ffordd effeithiol bob amser rhag mynediad, datgelu neu gollu amhriodol.
 - c **Bod yn ymwybodol o'ch cyfrifoldebau.** Meithrin a chynnal dealltwriaeth o drefniadau llywodraethu gwybodaeth sy'n briodol i'ch rôl chi.
 - d **Cydymffurfio â'r gyfraith.** Teimlo'n fodlon eich bod yn trin gwybodaeth bersonol mewn ffordd gyfreithlon.
 - e **Rhannu gwybodaeth berthnasol at ddibenion gofal uniongyrchol** yn unol â'r egwyddorion yn yr arweiniad hwn oni bai bod y claf wedi gwrthwynebu.
 - f **Gofyn am ganiatâd penodol** i ddatgelu gwybodaeth adnabyddadwy am gleifion at ddibenion ac eithrio eu gofal neu waith archwilio clinigol lleol, oni bai bod y datgeliad yn ofynnol yn unol â'r gyfraith neu bod modd ei gyfiawnhau er budd y cyhoedd.
 - g **Dweud wrth gleifio** am ddatgeliadau gwybodaeth bersonol yr ydych yn eu gwneud, na fyddai'n rhesymol iddynt ddisgwyl iddynt gael eu gwneud, neu gadarnhau eu bod wedi cael gwybodaeth am ddatgeliadau o'r fath, oni bai bod hynny'n anymarferol neu y byddai'n tanseilio diben y datgeliad. Cadwch gofnod o'ch penderfyniadau i ddatgelu neu i beidio datgelu gwybodaeth.
 - h **Cynorthwyo cleifion i droi at eu gwybodaeth.** Parchu a helpu cleifion i arfer eu hawliau cyfreithiol i gael gwybod sut y caiff eu gwybodaeth ei defnyddio, ac i droi at neu gael copïau o'u cofnodion iechyd.

Datgelu gwybodaeth bersonol cleifion: fframwaith

Pryd y gallwch ddatgelu gwybodaeth bersonol

- 9** Mae cyfrinachedd yn ddyletswydd foesegol a chyfreithiol bwysig, ond nid yw'n un absoliwt. Mae modd i chi ddatgelu gwybodaeth bersonol heb dorri dyletswyddau cyfrinachedd pan fydd unrhyw un o'r amgylchiadau canlynol yn berthnasol.
- a** Mae'r claf yn rhoi eu caniatâd, boed hynny mewn ffordd ddealedig er mwyn eu gofal eu hunain neu at ddibenion archwilio clinigol lleol, neu mewn ffordd benodol at ddibenion eraill (gweler paragraffau 13–15).
 - b** Mae'r datgeliad o fudd cyffredinol⁴ i glaf heb alluedd i roi eu caniatâd (gweler paragraffau 41–49).
 - c** Mae angen gwneud y datgeliad yn unol â'r gyfraith (gweler paragraffau 17–19), neu caniateir y datgeliad neu mae wedi cael ei gymeradwyo dan broses statudol sy'n rhoi dyletswydd cyfrinachedd y gyfraith gyffredin o'r neilltu (gweler paragraffau 20–21).
 - d** Mae modd cyfiawnhau'r datgeliad er budd y cyhoedd (gweler paragraffau 22–23).
- 10** Wrth ddatgelu gwybodaeth am glaf, rhaid i chi:
- a** ddefnyddio gwybodaeth ddienw os yw hi'n ymarferol i chi wneud hynny ac os bydd hynny'n cyflawni'r diben
 - b** teimlo'n fodlon:
 - i** bod modd i'r claf droi at wybodaeth sy'n esbonio sut y defnyddir eu gwybodaeth ar gyfer eu gofal uniongyrchol neu at ddibenion archwilio clinigol lleol, a bod ganddynt yr hawl i wrthwynebu
 - ii** nad yw'r claf wedi gwrthwynebu
 - c** cael caniatâd penodol y claf os caiff gwybodaeth adnabyddadwy ei

datgelu at ddibenion ac eithrio'u gofal uniongyrchol neu at ddibenion archwilio clinigol lleol oni bai bod y datgeliad yn ofynnol yn unol â'r gyfraith neu os oes modd ei gyfiawnhau er budd y cyhoedd

- d** sicrhau eich bod yn datgelu cyn lleied o wybodaeth ag sy'n angenrheidiol ar gyfer y diben
- e** dilyn yr holl ofynion cyfreithiol, gan gynnwys y gyfraith gyffredin a chyfraith diogelu data.⁵

11 Pan fyddwch yn teimlo'n fodlon y dylid datgelu gwybodaeth, dylech weithredu'n ddi-oed er mwyn datgelu'r holl wybodaeth berthnasol.

12 Dylech ddweud wrth gleifion am ddatgeliadau yr ydych yn eu gwneud na fyddai'n rhesymol iddynt ddisgwyl y byddent yn cael eu gwneud, neu sicrhau eu bod wedi cael gwybodaeth am ddatgeliadau o'r fath, oni bai bod hynny'n anymarferol neu y byddai'n tansilio diben y datgeliad – er enghraifft, trwy niweidio'r broses o atal, datrys neu erlyn trosedd ddifrifol.

Datgelu gwybodaeth ar ôl sicrhau caniatâd claf

13 Mae gofyn i glaf am eu caniatâd i ddatgelu gwybodaeth yn dangos parch, ac mae'n rhan o drefniadau cyfathrebu da rhwng meddygon a chleifion.⁶ Gall caniatâd fod yn benodol neu'n ddealedig.

- a** Rhoddir caniatâd penodol (a elwir yn ganiatâd datganedig hefyd) pan fydd claf yn cytuno mewn ffordd weithredol, ar lafar neu'n ysgrifenedig, i'r cam o ddefnyddio neu ddatgelu gwybodaeth.
- b** Mae caniatâd dealedig yn cyfeirio at amgylchiadau lle y byddai'n rhesymol casglu bod y claf yn cytuno i'r cam o ddefnyddio'r wybodaeth, er nad yw hyn wedi cael ei fynegi mewn ffordd uniongyrchol.

-
- 14** Mae modd i chi ddatgelu gwybodaeth ar sail caniatâd dealedig ar gyfer gofal uniongyrchol pan fodlonir yr amodau ym mharagraffau 28 a 29, ac ar gyfer gwaith archwilio clinigol lleol pan fodlonir yr amodau ym mharagraff 96. Mewn achosion eraill, dylech ofyn am ganiatâd penodol i ddatgelu gwybodaeth bersonol oni bai ei bod yn amhriodol neu'n anymarferol i chi wneud hynny. Er enghraifft, gallai hyn fod oherwydd:
- a** bod angen gwneud y datgeliad yn unol â'r gyfraith (gweler paragraffau 17–19)
 - b** rydych yn fodlon bod caniatâd ar sail penderfyniad cytbwys eisoes wedi cael ei sicrhau gan unigolyn addas⁷
 - c** nad yw'r claf yn meddu ar alluedd i wneud y penderfyniad. Mewn achos o'r fath, dylech ddilyn yr arweiniad ynghylch cleifion heb alluedd i roi eu caniatâd (gweler paragraffau 41–49)
 - d** mae gennych reswm dros gredu y byddai ceisio caniatâd yn eich rhoi chi neu eraill mewn perygl o ddioddef niwed difrifol
 - e** byddai ceisio caniatâd yn debygol o danseilio diben y datgeliad, er enghraifft trwy niweidio'r broses o atal, datrys neu erlyn trosedd ddifrifol.
 - f** rhaid gweithredu'n gyflym, er enghraifft wrth ddarganfod neu reoli achosion o rai clefydau trosglwyddadwy lle nad oes amser digonol ar gael i gysylltu â'r claf
 - g** nad yw ceisio caniatâd yn gam ymarferol o ystyried nifer neu oedran y cofnodion, neu'r tebygolrwydd y gellir olrhain cleifion.
- 15** Os byddwch yn datgelu gwybodaeth bersonol heb sicrhau caniatâd, rhaid i chi deimlo'n fodlon bod sail gyfreithiol dros dorri amodau cyfrinachedd (gweler paragraff 9). Rhaid i chi deimlo'n fodlon hefyd bod y gofynion perthnasol eraill ynghylch datgelu gwybodaeth wedi cael eu bodloni (gweler paragraff 10).
-

Datgelu gwybodaeth pan fydd claf heb alluedd i roi eu caniatâd

- 16** Mae modd i chi ddatgelu gwybodaeth bersonol berthnasol am glaf heb alluedd i roi eu caniatâd os yw hynny o fudd cyffredinol i'r claf. Mae paragraffau 41-49 yn cynnwys rhagor o arweiniad am hyn.

Datgeliadau sy'n ofynnol yn ôl y gyfraith neu a ganiateir gan y gyfraith

- 17** Rhaid i chi ddatgelu gwybodaeth os yw hynny'n ofynnol gan statud neu os bydd barnwr neu swyddog gweinyddol llys barn yn rhoi gorchymyn i chi wneud hynny (gweler paragraffau 87-94).
- 18** Rhaid i chi deimlo'n fodlon bod y datgeliad yn ofynnol yn ôl y gyfraith a dim ond gwybodaeth sy'n berthnasol i'r cais y dylech ei datgelu. Pryd bynnag y bo hynny'n ymarferol, dylech ddweud wrth gleifion am ddatgeliadau o'r fath, oni bai y byddai hynny'n tansilio'r diben, er enghraifft trwy niweidio'r broses o atal, datrys neu erlyn trosedd ddifrifol
- 19** Weithiau, mae cyfreithiau a rheoliadau'n caniatáu datgelu gwybodaeth bersonol, ond nid ydynt yn mynnu bod hynny yn digwydd.⁸ Os caniateir datgeliad ond nid yw'n ofynnol yn ôl y gyfraith, rhaid i chi deimlo'n fodlon bod sail gyfreithiol dros dorri amodau cyfrinachedd (gweler paragraff 9). Rhaid i chi deimlo'n fodlon hefyd y bodlonir y gofynion perthnasol eraill ynghylch datgelu gwybodaeth (gweler paragraff 10).

Datgeliadau a gymeradwyir dan broses gyfreithiol

- 20** Mae modd i chi ddatgelu gwybodaeth bersonol heb sicrhau caniatâd os caniateir neu os cymeradwyir y datgeliad dan adran 251 *Deddfy Gwasanaeth Iechyd Gwladol 2006* (sy'n berthnasol yng Nghymru a Lloegr) neu *Health and Social Care (Control of Data Processing) Act (Northern Ireland) 2016*. Mae'r darnau hyn o'r gyfraith yn caniatáu i ddyletswydd cyfrinachedd y gyfraith gyffredin gael ei rhoi o'r neilltu at ddibenion diffiniedig pan na fydd modd defnyddio gwybodaeth ddiennw a phan na fydd hi'n ymarferol ceisio caniatâd. Ni cheir fframwaith cyfreithiol cymharol yn yr Alban.
- 21** Os ydych yn gwybod bod claf wedi gwrthwynebu i'r cam o ddatgelu gwybodaeth at ddibenion ac eithrio'u gofal uniongyrchol, ni ddylech ddatgelu'r wybodaeth fel arfer oni bai ei bod yn ofynnol gwneud hynny dan y rheoliadau. Mae modd i chi weld rhagor o arweiniad am ddatgeliadau gyda chefnogaeth statudol benodol ym mharagraffau 103-105.

Datgeliadau er budd y cyhoedd

- 22** Mae'r gyfraith yn cydnabod bod gofal meddygol cyfrinachol er budd y cyhoedd. Mae'r ffaith bod pobl yn cael eu hannog i geisio cyngor a thriniaeth o fudd i gymdeithas gyfan ac i'r unigolyn. Ond gellir bod budd i'r cyhoedd o ddatgelu gwybodaeth os yw'r budd i unigolyn neu gymdeithas yn drech na'r budd i'r cyhoedd a'r claf o gadw'r wybodaeth yn gyfrinachol. Er enghraifft, efallai y gellir cyfiawnhau datgeliad er mwyn diogelu unigolion neu gymdeithas rhag risgiau niwed difrifol, megis clefydau trosglwyddadwy difrifol neu drosedd ddifrifol. Mae modd i chi weld arweiniad ynghylch datgelu gwybodaeth er budd y cyhoedd er mwyn atal marwolaeth neu niwed difrifol ym mharagraffau 63–70.
- 23** Efallai y bydd amgylchiadau hefyd pan fydd modd cyfiawnhau datgelu gwybodaeth bersonol er budd y cyhoedd heb sicrhau caniatâd, ar gyfer budd pwysig i'r cyhoedd, ac eithrio er mwyn atal marwolaeth neu niwed difrifol, os na cheir dewis amgen rhesymol ymarferol i ddefnyddio gwybodaeth bersonol. Mae'r amgylchiadau lle y byddai'r budd i'r cyhoedd yn cyfiawnhau datgeliadau o'r fath yn ansicr, fodd bynnag, felly dylech chi geisio cyngor gwarcheidwad data neu Caldicott neu gynghorydd cyfreithiol nad ydynt yn gysylltiedig â'r defnydd yr ystyrir y datgeliad ar ei gyfer yn uniongyrchol cyn gwneud y datgeliad. Mae modd i chi weld arweiniad pellach ym mharagraffau 106–112.

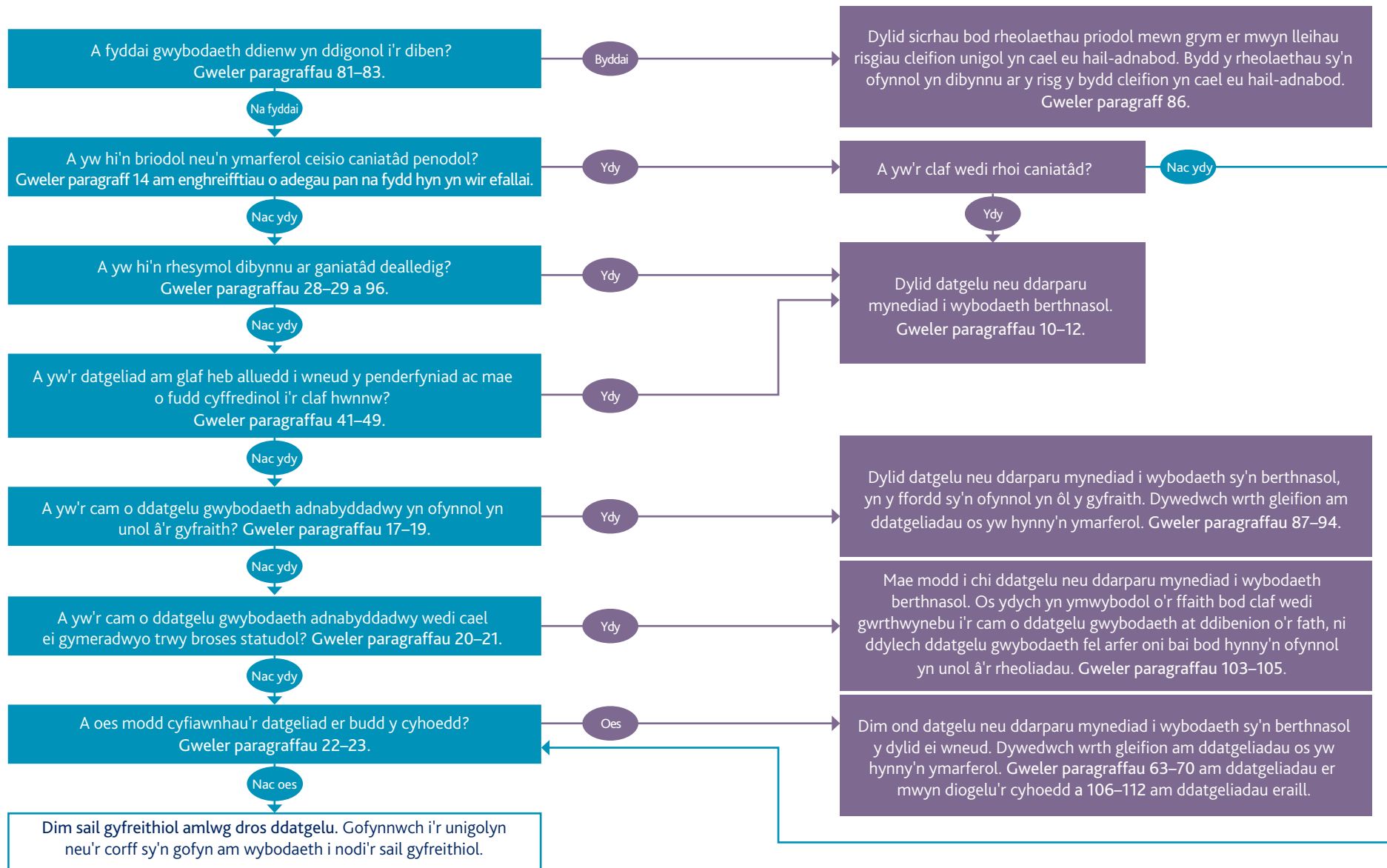
Datgeliadau a waharddir gan y gyfraith

24 Mae cyfreithiau penodol yn mynnu bod gweithwyr iechyd proffesiynol yn cyfyngu ar yr arfer o ddatgelu rhai mathau o wybodaeth. Mae modd i chi weld enghreifftiau o ddatgeliadau a waharddir gan y gyfraith yn yr atodiad cyfreithiol.

Siart lif

25 Fel rheol, ni ddylid datgelu gwybodaeth bersonol am gleifion oni bai bod hynny'n angenrheidiol. Gall y siart lif ganlynol eich helpu i benderfynu a oes angen datgelu gwybodaeth bersonol ac os felly, beth yw'r cyfiawnhad dros wneud hynny.

Siart lif



Defnyddio a datgelu gwybodaeth cleifion at ddibenion gofal uniongyrchol

Rhannu gwybodaeth at ddibenion gofal uniongyrchol

26 Mae rhannu gwybodaeth mewn ffordd briodol yn rhan hanfodol o ddarparu gofal diogel ac effeithiol. Efallai y bydd cleifion mewn perygl os nad oes modd i'r rhai sy'n darparu eu gofal droi at wybodaeth berthnasol a manwl, a'r wybodaeth ddiweddaraf, amdanynt.⁹ Mae gwaith tîm amlddisgyblaethol ac amlasiantaeth yn rhoi pwyslais cynyddol ar ofal integredig a gweithio mewn partneriaeth hefyd, ac mae rhannu gwybodaeth yn rhan ganolog o hyn, ond rhaid rhannu gwybodaeth o fewn y fframwaith a ddarparir gan y gyfraith ac etheg.

Caniatâd dealedig a rhannu gwybodaeth at ddibenion gofal uniongyrchol

27 Mae'r rhan fwyaf o gleifion yn deall ac yn disgwyl bod yn rhaid i wybodaeth berthnasol gael ei rhannu o fewn y tîm gofal uniongyrchol er mwyn darparu eu gofal.¹⁰ Dylech rannu gwybodaeth berthnasol gyda'r rhai sy'n darparu neu sy'n cynorthwyo gyda'r gofal uniongyrchol ar gyfer claf, ond bai bod y claf wedi gwrthwynebu (gweler paragraffau 30 a 31).¹¹

28 Y sail arferol dros rannu gwybodaeth at ddibenion gofal uniongyrchol yw caniatâd y claf, boed hwnnw'n ganiatâd penodol neu ddealedig (gweler paragraff 13 am ddiffiniadau). Mae modd i chi ddibynnu ar ganiatâd dealedig er mwyn troi at wybodaeth berthnasol am y claf neu er mwyn ei rhannu gyda'r rhai sy'n darparu (neu sy'n cynorthwyo darpariaeth) gofal uniongyrchol i'r claf os bodlonir yr holl amodau canlynol.

- a** Rydych yn troi at y wybodaeth er mwyn darparu neu gynorthwyo gofal uniongyrchol y claf unigol, neu rydych yn fodlon bod yr unigolyn yr ydych yn rhannu'r wybodaeth gyda nhw yn troi ati neu'n ei chael at y diben hwn.

-
- b Mae gwybodaeth ar gael yn hawdd i gleifion sy'n esbonio sut y defnyddir eu gwybodaeth a bod ganddynt yr hawl i wrthwynebu. Mae modd darparu'r wybodaeth hon mewn taflenni a phosteri, ar wefannau, a thrwy siarad â nhw wyneb yn wyneb. Dylid ei theilwra i ofynion cyfathrebu cleifion a nodwyd i'r graddau ag y bo hynny'n ymarferol.
 - c Nid oes gennych chi unrhyw reswm dros gredu bod y claf wedi gwrthwynebu.
 - d Rydych yn teimlo'n fodlon bod unrhyw un yr ydych yn datgelu gwybodaeth bersonol iddynt yn deall eich bod yn ei rhoi iddynt mewn ffordd gyfrinachol, a bod yn rhaid iddynt barchu hynny.

29 Os ydych yn amau y byddai claf yn synnu cael gwybod sut yr ydych chi'n troi at neu'n datgelu eu gwybodaeth bersonol, dylech ofyn am ganiatâd penodol oni bai ei bod hi'n anymarferol gwneud hynny (gweler paragraff 14). Er enghraifft, efallai na fydd claf yn disgwyl bod modd i chi droi at wybodaeth gan asiantaeth neu ddarparwr gofal iechyd arall mewn cofnod a rennir.

Gwrthwynebiadau claf i'r cam o rannu gwybodaeth at ddibenion gofal uniongyrchol

30 Os bydd claf yn gwrthwynebu i'r cam o rannu gwybodaeth bersonol benodol at ddibenion eu gofal uniongyrchol, ni ddylech ddatgelu'r wybodaeth oni bai y byddai modd cyfiawnhau gwneud hynny er budd y cyhoedd,¹² neu os yw o fudd cyffredinol i glaf heb alluedd i wneud y penderfyniad. Mae modd i chi weld arweiniad pellach ynghylch datgeliadau gwybodaeth am oedolion heb alluedd i roi eu caniatâd ym mharagraffau 41–49.

- 31** Dylech esbonio i'r claf ganlyniadau posibl penderfyniad i beidio caniatáu i wybodaeth bersonol gael ei rhannu gydag eraill sy'n darparu eu gofal. Dylech ystyried hefyd gyda'r claf a oes modd dod i unrhyw gyfaddawd. Ar ôl cael trafodaeth, os bydd claf sy'n meddu ar alluedd i wneud y penderfyniad yn gwrthwynebu o hyd i'r cam o ddatgelu gwybodaeth bersonol y mae'n hanfodol ei datgelu yn eich barn chi er mwyn darparu gofal diogel, dylech esbonio nad oes modd i chi eu cyfeirio neu drefnu eu triniaeth fel arall heb ddatgelu'r wybodaeth honno hefyd.

Os na fydd modd hysbysu claf

- 32** Efallai y bydd amgylchiadau'n codi pan na fydd modd hysbysu'r claf ynghylch y cam o ddatgelu gwybodaeth bersonol, er enghraifft mewn argyfwng meddygol. Mewn achosion o'r fath, dylech drosglwyddo gwybodaeth berthnasol yn ddi-oed i'r rhai sy'n darparu gofal y claf.
- 33** Os bydd y claf yn adennill eu galluedd i ddeall, dylech eu hysbysu sut y datgelwyd eu gwybodaeth bersonol os gwnaethpwyd hynny mewn ffordd na fyddai'n rhesymol iddynt ddisgwyl ei bod wedi cael ei gwneud.

Rhannu gwybodaeth gyda'r rhai sy'n agos i'r claf

- 34** Rhaid i chi fod yn ystyriol o'r rhai sy'n agos i'r claf a bod yn sensitif ac yn ymatebol wrth roi gwybodaeth a chymorth iddynt, gan barchu hawl y claf i gael cyfrinachedd ar yr un pryd.

Darganfod yr hyn y mae'r claf yn ei ddymuno

- 35** Gall y bobl sy'n agos i glaf gyflawni rôl arwyddocaol wrth gynorthwyo neu ofalu am y claf, ac efallai y byddant yn dymuno cael neu efallai y bydd angen iddynt gael gwybodaeth am ddiagnosis, triniaeth neu ofal

y claf. Gall trafodaethau cynnar am ddymuniadau'r claf helpu i osgoi datgeliadau y gallent wrthwynebu iddynt. Yn ogystal, gall trafodaethau o'r fath helpu i osgoi camddealltwriaeth gyda neu dramgwyddo neu beri gofid i unrhyw un y byddai'r claf yn dymuno bod gwybodaeth yn cael ei rhannu gyda nhw.

- 36** Dylech gadarnhau gyda'r claf pa wybodaeth y maent yn dymuno i chi ei rhannu, gyda phwy, ac ym mha amgylchiadau. Bydd hyn yn arbennig o bwysig os yw galluedd y claf yn amrywio neu'n dirywio neu os ydynt yn debygol o golli galluedd, hyd yn oed dros dro. Dylech gofnodi dymuniadau'r claf yn eu cofnodion.

Cydymffurfio â dymuniadau'r claf

- 37** Os bydd claf sy'n meddu ar alluedd i wneud y penderfyniad yn gwrthod rhoi eu caniatâd i'r cam o rannu gwybodaeth gydag unigolyn penodol neu grŵp o bobl, efallai y bydd hi'n briodol annog y claf i ailystyried y penderfyniad hwnnw os gallai'r cam o rannu'r wybodaeth fod o fudd i ofal a chymorth y claf. Rhaid i chi, fodd bynnag, gydymffurfio â dymuniadau'r claf, oni bai y byddai modd cyfiawnhau ei datgelu er budd y cyhoedd (gweler paragraffau 63–70).
- 38** Os bydd claf heb alluedd i wneud y penderfyniad, mae'n rhesymol tybio y byddai'r claf yn dymuno i'r rhai agosaf iddynt gael gwybod am eu cyflwr cyffredinol a'u prognosis, oni bai eu bod yn dynodi fel arall (neu eu bod wedi dynodi fel arall yn flaenorol). Mae modd i chi weld cyngor manwl am ystyried datgeliadau ynghylch cleifion heb alluedd i roi eu caniatâd ym mharagraffau 41–49.

Gwrando ar y rhai sy'n agos i'r claf

- 39** Yn y rhan fwyaf o achosion, cynhelir trafodaethau gyda'r rhai sy'n agos i'r claf, a bydd y claf yn ymwybodol o hyn ac yn fodlon i hyn ddigwydd. Ond os bydd rhywun sy'n agos i'r claf yn dymuno trafod eu pryderon am iechyd y claf heb gynnwys y claf, ni ddylech wrthod gwranddo ar eu safbwyntiau neu eu pryderon am resymau sy'n ymwneud â chyfrinachedd. Efallai y bydd y wybodaeth y byddant yn ei rhoi i chi o gymorth gyda'ch gofal o'r claf.
- 40** Dylech, fodd bynnag, ystyried a fyddai'ch claf yn ystyried sefyllfa lle y byddech chi'n gwranddo ar safbwyntiau neu bryderon unigolion eraill fel enghraifft o dor-ymddiriedaeth, yn enwedig os ydynt wedi gofyn i chi beidio gwranddo ar bobl penodol. Dylech nodi mewn ffordd eglur hefyd, er nad yw gwranddo ar eu pryderon yn torri amodau cyfrinachedd, y bydd angen i chi ddweud wrth y claf am wybodaeth yr ydych chi wedi'i chael gan eraill efallai – er enghraifft, os yw wedi dylanwadu ar eich asesiad a'ch triniaeth o'r claf.¹³ Dylech ofalu hefyd nad ydych yn datgelu gwybodaeth bersonol mewn ffordd anfwriadol – er enghraifft, trwy gadarnhau neu wadu tybiaethau'r unigolyn ynghylch iechyd y claf.

Datgeliadau am gleifion heb alluedd i roi eu caniatâd

- 41** Rhaid i chi weithio ar sail y dybiaeth bod pob claf sy'n oedolyn yn meddu ar y galluedd i wneud penderfyniadau ynghylch datgelu eu gwybodaeth bersonol. Ni ddylech gymryd bod claf heb alluedd i wneud penderfyniad oherwydd eu hoedran, eu hanabledd, eu hymddangosiad, eu hymddygiad, eu cyflwr meddygol (gan gynnwys salwch meddwl), eu credoau, eu hanallu ymddangosiadol i gyfathrebu, neu oherwydd eu bod yn gwneud penderfyniad nad ydych chi'n cytuno ag ef, yn unig.

-
- 42** Rhaid i chi asesu galluedd claf i wneud penderfyniad penodol ar yr adeg y mae angen ei wneud, gan gydnabod y gallai amrywiadau yng nghyflwr claf effeithio ar eu gallu i ddeall, cofio neu bwysu a mesur gwybodaeth, neu gyfathrebu eu dymuniadau.
- 43** Rydym yn rhoi cyngor manwl ynghylch asesu galluedd meddyliol claf yn ein harweiniad *Caniatâd: cleifion a meddygon yn gwneud penderfyniadau gyda'i gilydd*. Yn ogystal, rhoddir arweiniad ymarferol yng nghodau ymarfer *Adults with Incapacity (Scotland) Act 2000* a *Deddf Galluedd Meddyliol 2005*.¹⁴

Ystyried y datgeliad

- 44** Mae modd i chi ddatgelu gwybodaeth bersonol os yw o fudd cyffredinol i glaf heb alluedd i roi eu caniatâd. Wrth wneud y penderfyniad ynghylch a ddylid datgelu gwybodaeth am glaf heb alluedd i roi eu caniatâd, rhaid i chi:
- a** sicrhau eich bod yn rhoi'r pwys mwyaf ar ofal eich claf
 - b** parchu urddas a phreifatrwydd y claf
 - c** cynorthwyo ac annog y claf i gymryd rhan, gymaint ag y maent yn ei ddymuno a chymaint ag y gallant, mewn penderfyniadau ynghylch datgelu eu gwybodaeth bersonol.
- 45** Yn ogystal, rhaid i chi ystyried:
- a** a yw diffyg galluedd y claf yn sefyllfa barhaol neu'n sefyllfa dros dro, ac os yw'n sefyllfa dros dro, a fyddai'n rhesymol aros nes iddynt adennill galluedd cyn gwneud y penderfyniad ynghylch datgelu
 - b** unrhyw dystiolaeth o ddewisiadau'r claf a fynegwyd yn flaenorol

- c** safbwyntiau unrhyw un y mae'r claf yn gofyn i chi ymgynghori â nhw, neu y mae ganddynt yr awdurdod cyfreithiol i wneud penderfyniad ar eu rhan, neu y maent wedi cael eu penodi i'w cynrychioli
 - d** safbwyntiau pobl sy'n agos i'r claf ynghylch dewisiadau, teimladau, credoau a gwerthoedd y claf, ac a ydynt o'r farn bod y datgeliad arfaethedig o fudd cyffredinol i'r claf
 - e** yr hyn yr ydych chi a gweddill y tîm gofal iechyd yn ei wybod am ddymuniadau, teimladau, credoau a gwerthoedd y claf.
- 46** Efallai y bydd angen i chi rannu gwybodaeth bersonol gyda pherthnasau, ffrindiau neu ofalwyr claf er mwyn eich galluogi i asesu'r budd cyffredinol i'r claf. Ond nid yw hyn yn golygu bod ganddynt hawl cyffredinol i droi at gofnodion y claf neu i gael gwybodaeth amherthnasol am ofal iechyd y claf yn y gorffennol, er enghraifft.
- 47** Rhaid i chi rannu gwybodaeth berthnasol gydag unrhyw un sydd wedi cael eu hawdurdodi i wneud penderfyniadau iechyd a lles ar ran claf heb alluedd i roi eu caniatâd, neu unrhyw un a benodir i gynorthwyo a chynrychioli claf o'r fath. Gallai hwn/hon fod yn atwrnai lles, yn ddirprwy neu'n warcheidwad a benodir gan lys neu'n eiriolwr galluedd meddyliol annibynnol. Dylech rannu gwybodaeth gydag eiriolwyr iechyd meddwl annibynnol mewn rhai amgylchiadau hefyd.¹⁵

Os bydd claf heb alluedd yn gofyn i chi beidio datgelu

- 48** Os bydd claf yn gofyn i chi beidio datgelu gwybodaeth bersonol am eu cyflwr neu eu triniaeth, ac os ydych o'r farn nad ydynt yn meddu ar alluedd i wneud y penderfyniad hwnnw, dylech geisio'u perswadio i ganiatáu i unigolyn priodol gael gwybodaeth berthnasol am eu gofal. Mewn rhai achosion, bydd gofyn neu bydd angen datgelu gwybodaeth, er enghraifft dan ddarpariaethau cyfreithiau iechyd meddwl a galluedd meddyliol (gweler paragraff 47).
- 49** Os nad yw'r claf yn dymuno i chi ddatgelu gwybodaeth o hyd, ond rydych chi o'r farn y byddai hynny o fudd cyffredinol i'r claf ac rydych o'r farn nad ydynt yn meddu ar alluedd i wneud y penderfyniad hwnnw, gallwch ddatgelu gwybodaeth berthnasol i unigolyn neu awdurdod priodol. Mewn achosion o'r fath, dylech ddweud wrth y claf cyn datgelu'r wybodaeth ac os yw hynny'n briodol, dylech geisio safbwyntiau eiriolwr neu ofalwr a'u hystyried yn ofalus. Rhaid i chi gofnodi'ch trafodaethau a'r rhesymau dros benderfynu datgelu'r wybodaeth yng nghofnodion y claf.

Datgeliadau er mwyn diogelu cleifion ac eraill

Datgelu gwybodaeth er mwyn diogelu cleifion

50 Mae gan bob claf yr hawl i gael gwasanaeth meddygol cyfrinachol. Mae sefyllfaoedd heriol yn gallu codi, fodd bynnag, pan fydd yn rhaid sicrhau cydbwysedd rhwng hawliau cyfrinachedd a dyletswyddau i ddiogelu a hyrwyddo iechyd a lles cleifion nad ydynt yn gallu diogelu eu hunain efallai.

Datgelu gwybodaeth am blant y gallent fod mewn perygl o ddioddef niwed

51 Am arweiniad penodol am gyfrinachedd yng nghyd-destun amddiffyn plant, gweler ein harweiniad *Diogelu plant a phobl ifanc: cyfrifoldebau pob meddyg*.¹⁶ Am gyngor cyffredinol ynghylch cyfrinachedd wrth ddefnyddio, troi at neu ddatgelu gwybodaeth am blant a phobl ifanc, gweler ein harweiniad *0-18 oed: arweiniad i bob meddyg*.¹⁷

Datgelu gwybodaeth am oedolion y gallent fod mewn perygl o ddioddef niwed

52 Fel rheol, dylech wneud penderfyniadau am y ffordd orau o gynorthwyo a diogelu cleifion sy'n oedolion mewn partneriaeth â nhw, a dylid canolbwyntio ar rymuso cleifion i wneud penderfyniadau er eu budd eu hunain. Rhaid i chi gynorthwyo ac annog cleifion i gymryd rhan, i'r graddau ag y maent yn dymuno ac yn gallu gwneud hynny, mewn penderfyniadau a wneir ynghylch datgelu eu gwybodaeth bersonol.

Gofynion cyfreithiol i ddatgelu gwybodaeth am oedolion mewn perygl

53 Ceir gofynion cyfreithiol amrywiol i ddatgelu gwybodaeth am oedolion y mae'n hysbys eu bod neu y bernir eu bod mewn perygl o ddioddef camdriniaeth neu esgeulustod, neu y maent wedi dioddef camdriniaeth neu esgeulustod.¹⁸ Rhaid i chi ddatgelu gwybodaeth os yw'n ofynnol yn unol â'r gyfraith.

Dylech:

- a deimlo'n fodlon bod y datgeliad yn ofynnol yn unol â'r gyfraith
- b datgelu gwybodaeth sy'n berthnasol i'r cais yn unig, a dim ond yn y ffordd sy'n ofynnol yn unol â'r gyfraith
- c dweud wrth gleifion am ddatgeliadau o'r fath pryd bynnag y bo hynny'n ymarferol, oni bai y byddai gwneud hynny'n tanseilio diben y datgeliad.

54 Mae modd i chi weld cyngor am ddatgeliadau a ganiateir ond nad ydynt yn ofynnol yn unol â'r gyfraith ym mharagraffau 17–19.

Datgelu gwybodaeth er mwyn diogelu oedolion heb alluedd

- 55** Rhaid i chi ddatgelu gwybodaeth bersonol am oedolyn y gallent fod mewn perygl o ddioddef niwed difrifol os yw hynny'n ofynnol yn unol â'r gyfraith (gweler paragraff 53). Hyd yn oed os nad oes unrhyw ofyniad cyfreithiol i wneud hynny, rhaid i chi roi gwybodaeth yn ddi-oed i unigolyn neu awdurdod cyfrifol priodol os ydych o'r farn bod claf heb alluedd i roi eu caniatâd yn dioddef neu mewn perygl o ddioddef esgeulustod neu gamdriniaeth gorfforol, rhywiol neu emosynol, neu unrhyw fath arall o niwed difrifol, oni bai na fyddai gwneud hynny o fudd cyffredinol i'r claf.
- 56** Os ydych o'r farn nad yw datgelu gwybodaeth personol claf o fudd cyffredinol iddynt (ac nid yw hynny'n ofynnol yn unol â'r gyfraith), dylech drafod y materion gyda chydweithiwr profiadol. Os byddwch yn penderfynu peidio datgelu gwybodaeth, rhaid i chi gofnodi'ch trafodaethau yng nghofnodion y claf a'r rhesymau dros benderfynu peidio datgelu. Rhaid bod modd i chi gyfiawnhau'ch penderfyniad.

Hawliau oedolion sy'n meddu ar alluedd i wneud eu penderfyniadau eu hunain

- 57** Fel egwyddor, mae gan oedolion sy'n meddu ar alluedd yr hawl i wneud penderfyniadau er eu budd eu hunain, hyd yn oed os bydd eraill o'r farn bod y penderfyniadau hynny'n rhai afresymol neu annoeth. Fel arfer, dylech ofyn am ganiatâd cyn datgelu gwybodaeth bersonol am glaf os nad yw'r datgeliad yn ofynnol yn unol â'r gyfraith, ac mae'n ymarferol gwneud hynny. Ym mharagraff 14, mae modd i chi weld enghreifftiau o adegau pan na fydd hi'n ymarferol gofyn am ganiatâd efallai.
- 58** Os bydd claf sy'n oedolyn ac sy'n meddu ar alluedd i wneud y penderfyniad yn gwrthod rhoi eu caniatâd i'r cam o ddatgelu gwybodaeth sy'n angenrheidiol yn eich barn chi er mwyn eu diogelu, dylech ystyried eu rhesymau dros wneud y penderfyniad hwn. Efallai y bydd hi'n briodol annog y claf i roi eu caniatâd i'r datgeliad a'u rhybuddio o beryglon gwrthod rhoi eu caniatâd.
- 59** Dylech, fodd bynnag, gydymffurfio â phenderfyniad y claf i wrthod rhoi eu caniatâd i'r datgeliad fel arfer, hyd yn oed os bydd eu penderfyniad yn golygu eu bod nhw (ond neb arall) mewn perygl o ddioddef niwed difrifol neu farwolaeth.^{19, 20} Dylech wneud eich gorau i roi'r wybodaeth a'r cymorth i'r claf y mae angen iddynt ei chael er mwyn gwneud penderfyniadau er eu budd eu hunain – er enghraifft, trwy drefnu cyswllt ag asiantaethau eraill er mwyn cynorthwyo pobl sy'n dioddef trais domestig.²¹ Gallai oedolion sy'n gwrthod cymorth a gynigir yn y lle cyntaf, newid eu penderfyniad gydag amser.

Datgelu gwybodaeth er mwyn diogelu eraill

- 60** Mae gan feddygon ddyletswydd cyfrinachedd tuag at eu cleifion, ond hefyd, mae ganddynt ddyletswydd ehangach i ddiogelu ac i hyrwyddo iechyd cleifion a'r cyhoedd.²²

Gofynion cyfreithiol i ddatgelu gwybodaeth at ddibenion diogelu'r cyhoedd

61 Mae rhai cyfreithiau'n mynnu bod gwybodaeth cleifion yn cael ei datgelu at ddibenion megis hysbysu am glefydau heintus ac er mwyn atal terfysgaeth. Rhaid i chi ddatgelu gwybodaeth os yw hynny'n ofynnol yn unol â'r gyfraith, gan gynnwys gan y llysoedd (gweler paragraffau 87–94).

Datgelu gwybodaeth ar ôl sicrhau caniatâd

62 Dylech ofyn am ganiatâd claf i ddatgelu gwybodaeth er mwyn diogelu eraill oni bai nad yw hi'n ddiogel neu'n ymarferol i chi wneud hynny (gweler paragraff 14), neu os yw'r wybodaeth yn ofynnol yn ôl y gyfraith. Dylech ystyried unrhyw resymau a roddir dros wrthod rhoi caniatâd.

Datgelu gwybodaeth er budd y cyhoedd

63 Mae'r gyfraith yn cydnabod bod gofal meddygol cyfrinachol er budd y cyhoedd. Mae'r ffaith bod pobl yn cael eu hannog i geisio cyngor a thriniaeth o fudd i gymdeithas gyfan ac i'r unigolyn. Ond gellir bod budd i'r cyhoedd o ddatgelu gwybodaeth er mwyn diogelu unigolion neu gymdeithas rhag risgiau niwed difrifol, megis clefydau trosglwyddadwy difrifol neu drosedd ddifrifol.²³

64 Os nad yw hi'n ymarferol i chi geisio caniatâd, ac mewn achosion eithriadol pan fo claf wedi gwrthod rhoi eu caniatâd, efallai bod modd cyfiawnhau datgelu gwybodaeth bersonol er budd y cyhoedd os allai methu gwneud hynny olygu bod eraill mewn perygl o ddiodef niwed difrifol neu farwolaeth. Rhaid i'r budd i unigolyn neu i gymdeithas o ddatgelu'r wybodaeth fod yn drech na'r budd i'r cyhoedd ac i'r claf o gadw'r wybodaeth yn gyfrinachol.

- 65** Gallai sefyllfa o'r fath godi, er enghraifft, os byddai datgeliad yn debygol o fod yn angenrheidiol er mwyn atal, datrys neu erlyn trosedd ddifrifol, yn enwedig troseddau yn erbyn yr unigolyn. Pan fydd dioddefwyr trais yn gwrthod cymorth yr heddlu, efallai y bydd modd cyfiawnhau datgeliad o hyd os bydd eraill yn parhau i fod mewn perygl, er enghraifft, gan rywun sy'n barod i ddefnyddio arfau, neu gan drais domestig pan allai plant neu eraill fod mewn perygl.
- 66** Mae enghreifftiau eraill o sefyllfaoedd lle y gallai methu datgelu gwybodaeth olygu bod eraill mewn perygl o ddiodef niwed difrifol neu farwolaeth yn cynnwys pan na fydd claf yn ffit i yrru,²⁴ neu pan fyddant wedi cael diagnosis eu bod yn diodef clefyd trosglwyddadwy difrifol,²⁵ neu pan fyddant yn peri risg difrifol i eraill o ganlyniad i'r ffaith nad ydynt yn ffit i weithio.²⁶
- 67** Wrth benderfynu a yw'r budd i'r cyhoedd o ddatgelu gwybodaeth yn drech na'r budd i'r claf ac i'r cyhoedd o gadw'r wybodaeth yn gyfrinachol, rhaid i chi ystyried:
- a** y niwed neu'r gofid posibl i'r claf yn deillio o'r datgeliad – er enghraifft, o ran eu cyswllt gyda thriniaeth a'u hiechyd cyffredinol yn y dyfodol
 - b** y niwed posibl i ymddiriedaeth mewn meddygon yn gyffredinol – er enghraifft, os yw'n cael ei dybio yn eang bod meddygon yn barod i ddatgelu gwybodaeth am gleifion heb sicrhau eu caniatâd
 - c** y niwed posibl i eraill (boed hynny'n unigolyn penodol neu'n bobl, neu i'r cyhoedd yn ehangach) os na ddatgelir y wybodaeth
 - d** y budd posibl i unigolyn neu i gymdeithas sy'n deillio o'r cam o ryddhau'r wybodaeth
 - e** natur y wybodaeth i'w datgelu, ac unrhyw safbwyntiau a fynegir gan y claf
 - f** a oes modd osgoi niwed neu sicrhau budd heb dorri cyfrinachedd y claf, neu os na, beth yw'r ymyriad lleiaf y gellir ei wneud.

-
- 68** Os ydych o'r farn y byddai methu datgelu'r wybodaeth yn golygu bod unigolion neu gymdeithas mewn perygl mor ddifrifol fel ei fod yn drech na'r budd i'r claf ac i'r cyhoedd o gynnal cyfrinachedd, dylech ddatgelu gwybodaeth berthnasol yn ddi-oed i unigolyn neu awdurdod priodol. Dylech hysbysu'r claf cyn datgelu'r wybodaeth, os yw'n ymarferol ac yn ddiogel i chi wneud hynny, hyd yn oed os ydych yn bwriadu datgelu heb sicrhau eu caniatâd.
- 69** Mae penderfyniadau ynghylch a oes modd cyfiawnhau datgelu heb sicrhau caniatâd er budd y cyhoedd yn gallu bod yn rhai cymhleth. Pan fo hynny'n ymarferol, dylech geisio cyngor gan warcheidwad data neu Caldicott neu gynghorydd arbenigol tebyg nad ydynt yn gysylltiedig mewn ffordd uniongyrchol â'r defnydd yr ystyrir y datgeliad ar ei gyfer. Os oes modd, dylech wneud hyn heb ddatgelu manylion y claf.
- 70** Rhaid i chi gofnodi yng nghofnod y claf eich rhesymau dros ddatgelu gwybodaeth heb sicrhau caniatâd, ynghyd ag unrhyw gamau yr ydych chi wedi'u cymryd er mwyn ceisio caniatâd y claf, i'w hysbysu o'r datgeliad, neu'ch rhesymau dros beidio gwneud hynny.

Ymateb i geisiadau am wybodaeth

- 71** Rhaid i chi ystyried yr holl geisiadau am wybodaeth berthnasol am gleifion y gallent fod yn peri risg niwed difrifol i eraill mewn ffordd ddifrifol. Er enghraifft, rhaid i chi gymryd rhan mewn gweithdrefnau a sefydlwyd er mwyn diogelu'r cyhoedd rhag troseddwyd rhyw a throseddwyd treisgar, megis trefniadau amlasiantaethol ar gyfer amddiffyn y cyhoedd (MAPPA) yng Nghymru, Lloegr a'r Alban a threfniadau diogelu'r cyhoedd yng Ngogledd Iwerddon (PPANI).²⁷ Yn ogystal, rhaid i chi ystyried yr holl geisiadau am wybodaeth sy'n ofynnol ar gyfer adolygiadau ffurfiol (megis cwestau ac ymchwiliadau, adolygiadau achos difrifol neu arwyddocaol, adolygiadau rheoli achosion, ac adolygiadau dyn-laddiadau trais domestig) a sefydlir er mwyn dysgu gwersi a gwella systemau a gwasanaethau.

72 Os byddwch yn datgelu gwybodaeth bersonol heb sicrhau caniatâd, rhaid i chi deimlo'n fodlon bod sail gyfreithiol dros dorri amodau cyfrinachedd (gweler paragraff 9). Yn ogystal, rhaid i chi deimlo'n fodlon y bodlonir y gofynion perthnasol eraill er mwyn datgelu gwybodaeth (gweler paragraff 10).

Datgelu gwybodaeth enetig a gwybodaeth arall a rennir

73 Gallai gwybodaeth enetig a rhai mathau eraill o wybodaeth am eich claf fod yn wybodaeth am eraill y mae'r claf yn rhannu cysylltiadau genetig neu gysylltiadau eraill gyda nhw hefyd. Gallai diagnosis salwch claf, er enghraifft, bwytio at sicrwydd neu debygolrwydd yr un salwch mewn perthynas trwy waed.

74 Bydd y rhan fwyaf o gleifion yn barod i rannu gwybodaeth am eu hiechyd eu hunain gyda'u plant a pherthnasau eraill, yn enwedig os dywedir wrthynt y gallai hynny helpu'r perthnasau hynny:

- a** i gael proffylaxis neu driniaethau neu ymyriadau ataliol eraill
- b** i wneud defnydd o oruchwyliaeth uwch neu ymchwiliadau eraill
- c** i baratoi am broblemau iechyd posibl.²⁸

75 Os bydd claf yn gwrthod rhoi eu caniatâd i'r cam o ddatgelu gwybodaeth a fyddai o fudd i eraill, efallai y bydd modd cyfiawnhau datgeliad o hyd er budd y cyhoedd os bydd methu datgelu'r wybodaeth yn rhoi eraill mewn perygl o ddiodef niwed difrifol neu farwolaeth (gweler paragraffau 63–70). Os bydd claf yn gwrthod rhoi eu caniatâd i ddatgeliad, bydd angen i chi sicrhau cydbwysedd rhwng eich dyletswydd i roi'r pwys mwyaf ar ofal eich claf, a'ch dyletswydd i helpu i ddiogelu'r unigolyn arall rhag niwed difrifol.

76 Os yw hynny'n ymarferol, ni ddylech ddatgelu manylion personol y claf wrth gysylltu ag eraill a'u cynghori am y risgiau y maent yn eu hwynebu.

-
- 77** Mae sawl defnydd pwysig o wybodaeth am gleifion yn cyfrannu at ddarpariaeth gyffredinol iechyd a gofal cymdeithasol. Mae enghreifftiau'n cynnwys rheoli gwasanaethau iechyd, ymchwil, epidemioleg, goruchwyllo iechyd y cyhoedd, ac addysg a hyfforddiant. Heb wybodaeth am gleifion, ni fyddai modd i'r system iechyd a gofal cymdeithasol gynllunio, datblygu, arloesi, cynnal gwaith ymchwil na bod yn atebol i'r cyhoedd dros y gwasanaethau a ddarparir ganddi.
- 78** Yn ogystal, ceir sawl defnydd pwysig o wybodaeth am gleifion nad ydynt yn gysylltiedig â darparu iechyd neu ofal cymdeithasol, ond y maent yn cyflawni dibenion ehangach. Mae'r rhain yn cynnwys datgeliadau er mwyn gweinyddu cyfiawnder, a datgeliadau at ddibenion megis archwilio ariannol a hawliadau budd-daliadau neu yswiriant.
- 79** Fel arfer, bydd gwybodaeth ddienw yn ddigonol at ddibenion ac eithrio gofal uniongyrchol y claf ac mae'n rhaid i chi ddefnyddio gwybodaeth ddienw yn hytrach na gwybodaeth adnabyddadwy pryd bynnag y bo modd. Os byddwch yn datgelu gwybodaeth adnabyddadwy, rhaid i chi deimlo'n fodlon bod sail gyfreithiol dros dorri amodau cyfrinachedd.
- 80** Mae modd i chi ddatgelu gwybodaeth bersonol heb dorri amodau dyletswyddau cyfrinachedd pan fydd unrhyw rai o'r amgylchiadau canlynol yn berthnasol.
- a** Mae'r datgeliad yn ofynnol yn unol â'r gyfraith, gan gynnwys gan y llysoedd (gweler paragraffau 87–94).
 - b** Mae'r claf wedi rhoi caniatâd penodol (gweler paragraff 95).
 - c** Cymeradwyir y datgeliad trwy gyfrwng proses statudol sy'n dirymu dyletswydd cyfrinachedd y gyfraith gyffredin (gweler paragraffau 103–105).
 - d** Mewn amgylchiadau eithriadol, mae modd cyfiawnhau'r datgeliad er budd y cyhoedd (gweler paragraffau 106–112).

Rhaid i chi deimlo'n fodlon hefyd y bodlonir yr holl ofynion perthnasol eraill er mwyn datgelu gwybodaeth (gweler paragraff 10).

Defnyddio a datgelu gwybodaeth cleifion at ddibenion eilradd

Gwybodaeth ddiennw

- 81** Mae cod ymarfer Swyddfa'r Comisiynydd Gwybodaeth (cod ICO) ar gyfer gwneud gwybodaeth yn ddiennw yn barnu bod data yn ddiennw os nad yw'n datgelu manylion unrhyw unigolyn ar ei ben ei hun, ac os yw'n annhebygol o ganiatáu i unrhyw unigolyn gael eu hadnabod trwy ei gyfuno gyda data arall.²⁹ Nid yw'n debygol y bydd y cam syml o gelu enw, oedran, cyfeiriad neu fanylion adnabod personol eraill y claf yn ddigonol er mwyn sicrhau bod gwybodaeth yn ddiennw yn unol â'r safon hon.³⁰
- 82** Mae cod ICO yn nodi mewn ffordd eglur hefyd bod gwahanol fathau o ddata diennw yn arwain at wahanol lefelau o risg y bydd cleifion yn cael eu hail-adnabod. Er enghraifft, gallai setiau data sy'n cynnwys niferoedd bach arwain at fwy o risg y bydd modd ail-adnabod cleifion na setiau data mawr. Yn ogystal, bydd y risg o ail-adnabod claf yn amrywio yn unol â'r amgylchedd y cedwir y wybodaeth ynddi. Er enghraifft, gallai set ddata ddiennw a ddatgelir mewn amgylchedd diogel a than reolaeth barhau i fod yn ddiennw er na fyddai modd trefnu bod yr un set ddata ar gael i'r cyhoedd oherwydd y tebygolrwydd y byddai unigolion yn cael eu hadnabod.
- 83** Dylech ddilyn cod ICO, neu arweiniad sy'n cyd-fynd â chod ICO, neu geisio cyngor arbenigol, os oes gennych chi rôl sy'n ymwneud â gwneud gwybodaeth yn ddiennw neu ddatgelu gwybodaeth ddiennw.

Y broses o wneud gwybodaeth yn ddiennw

- 84** Gall gwybodaeth gael ei gwneud yn ddiennw gan aelod o'r tîm gofal uniongyrchol sy'n meddu ar y wybodaeth, y sgiliau a'r profiad i wneud y wybodaeth yn ddiennw mewn ffordd gymwys, neu os byddant yn cael eu goruchwyllo mewn ffordd ddigonol.
- 85** Os na fydd hi'n ymarferol gwneud y wybodaeth yn ddiennw o fewn y tîm gofal uniongyrchol, gall prosesydd data dan gontract ei gwneud yn ddiennw,

ar yr amod bod sail gyfreithiol dros unrhyw dorri amodau cyfrinachedd (gweler paragraff 80), y bodlonir gofynion y gyfraith diogelu data (gweler yr atodiad cyfreithiol) a bod rheolaethau priodol mewn grym i ddiogelu'r wybodaeth (gweler paragraff 86).

Datgelu gwybodaeth ddienw

- 86** Os byddwch yn penderfynu datgelu gwybodaeth ddienw, rhaid i chi deimlo'n fodlon bod rheolaethau priodol mewn grym er mwyn lleihau'r risg gymaint ag y bo modd y bydd cleifion unigol yn cael eu hadnabod. Bydd y rheolaethau sy'n angenrheidiol yn dibynnu ar y risg y byddant yn cael eu hail-adnabod, ac fe allent gynnwys contractau neu gytundebau wedi'u llofnodi sy'n cynnwys rheolaethau ynghylch sut y caiff y wybodaeth ei defnyddio, ei chadw a'i dinistrio, yn ogystal â chyfyngiadau er mwyn atal unigolion rhag cael eu hadnabod. Dylech droi at gyngor neu arweiniad arbenigol wrth asesu risg, neu wrth ystyried lefel y rheolaeth sy'n briodol.³¹

Datgeliadau sy'n ofynnol yn unol â statudau neu'r llysoedd

Datgeliad sy'n ofynnol yn ôl statud

- 87** Ceir nifer fawr o gyfreithiau sy'n mynnu bod gwybodaeth cleifion yn cael ei datgelu – at ddibenion mor amrywiol â hysbysu am glefydau trosglwyddadwy, darparu gwasanaethau iechyd a gofal cymdeithasol, atal terfysgaeth ac ymchwilio i ddamweiniau ffordd.
- 88** Rhaid i chi ddatgelu gwybodaeth os yw'n ofynnol gwneud hynny yn unol â'r gyfraith. Dylech:
- a** deimlo'n fodlon bod angen gwybodaeth bersonol, a bod y datgeliad yn ofynnol yn unol â'r gyfraith
 - b** datgelu gwybodaeth sy'n berthnasol i'r cais yn unig, a dim ond yn y ffordd sy'n ofynnol yn unol â'r gyfraith

- c dweud wrth gleifion am ddatgeliadau o'r fath pryd bynnag y bo hynny'n ymarferol, oni bai y byddai gwneud hynny'n tanseilio diben y datgeliad
- d cydymffurfio â gwrthwynebiadau'r claf pan geir darpariaeth i wneud hynny.³²

89 Mae modd i chi weld cyngor am ddatgeliadau a ganiateir ond nad ydynt yn ofynnol yn unol â'r gyfraith ym mharagraff 19.

Datgelu gwybodaeth i'r llysoedd, neu er mwyn cael cyngor cyfreithiol

- 90** Mae gan y llysoedd troseddol a sifil rymoedd i orchymyn bod gwybodaeth yn cael ei datgelu mewn amgylchiadau amrywiol. Rhaid i chi ddatgelu gwybodaeth os bydd barnwr neu swyddog gweinyddol llys yn rhoi gorchymyn i chi wneud hynny.
- 91** Dim ond gwybodaeth sy'n ofynnol gan y llys y dylech ei datgelu. Dylech nodi'r gwrthwynebiad i'r barnwr neu i'r swyddog gweinyddol os gwneir ymdrechion i'ch cymell i ddatgelu'r hyn sy'n ymddangos yn wybodaeth amherthnasol i chi, megis gwybodaeth am berthynas claf nad ydynt yn gysylltiedig â'r sefyllfa. Yn ogystal, dylech ddweud wrth y barnwr neu'r swyddog gweinyddol os ydych o'r farn y gallai datgelu'r wybodaeth roi rhywun mewn perygl o ddiodef niwed.
- 92** Os gorchmynnir datgeliad, ac os na fyddwch yn deall y sail dros hyn, dylech ofyn i'r llys neu i gynghorwr cyfreithiol i'w hesbonio i chi. Yn ogystal, dylech ddweud wrth y claf y mae'r llys wedi gofyn am eu gwybodaeth, pa wybodaeth y byddwch yn ei datgelu wrth ymateb i'r gorchymyn, oni bai bod hynny'n anymarferol neu y byddai'n tanseilio'r diben y ceisiwyd y datgeliad ar ei gyfer.
- 93** Ni ddylech ddatgelu gwybodaeth bersonol i drydydd parti megis cyfreithiwr, heddwes neu swyddog llys barn heb sicrhau caniatâd

penodol y claf, oni bai bod hynny'n ofynnol yn unol â'r gyfraith, neu'n cael ei orchymyn gan lys barn, neu bod modd ei gyfiawnhau er budd y cyhoedd. Mae modd i chi ddatgelu gwybodaeth heb sicrhau caniatâd i'ch cyngorydd cyfreithiol chi er mwyn cael eu cyngor.

- 94** Yn yr Alban, mae'r system rhagholi yn golygu bod modd datgelu gwybodaeth gyfyngedig cyn achos troseddol, i'r Goron ac i'r amddiffyniad, heb sicrhau caniatâd penodol y claf. Dylech gydweithredu â threfniadau rhagholi, ond rhaid cyfyngu'r datgeliad i natur yr anafiadau, cyflwr meddyliol y claf, neu iechyd neu gyflyrau yr oeddent yn bodoli eisoes yn unig, a gofnodwyd gan y meddyg a fu'n eu harchwilio, a'u hachosion tebygol. Os byddant yn dymuno cael gwybodaeth bellach, bydd modd i'r naill ochr neu'r llall wneud cais i'r llys i gymryd rhagholiad ar lw. Os bydd hynny'n digwydd, rhoddir rhybudd i chi ymlaen llaw, a dylech geisio cyngor cyfreithiol am yr hyn y mae modd i chi ei ddatgelu.³³

Caniatâd

- 95** Dylech ofyn am ganiatâd i ddatgelu gwybodaeth bersonol at ddibenion ac eithrio gofal uniongyrchol³⁴ neu archwilio clinigol lleol oni bai bod y wybodaeth yn ofynnol yn unol â'r gyfraith, neu os nad yw hi'n briodol neu'n ymarferol sicrhau caniatâd (gweler paragraff 14 am enghreifftiau o adegau pan allai hyn ddigwydd).

Datgeliadau at ddibenion iechyd a gofal cymdeithasol eilradd

Archwilio clinigol

- 96** Mae gan bob meddyg sy'n gwneud gwaith clinigol ddyletswydd i gymryd rhan mewn gweithgarwch archwilio clinigol³⁵ ac i gyfrannu at raglenni adolygu canlyniadau clinigol.³⁶ Os cynhelir archwiliad gan y tîm a ddarparodd y gofal, neu'r rhai sy'n gweithio i'w cynorthwyo, megis staff archwilio clinigol, mae modd i chi ddatgelu gwybodaeth bersonol ar sail

caniatâd dealedig, ar yr amod eich bod yn fodlon nad yw hi'n ymarferol defnyddio gwybodaeth ddiennw:

- a a bod y claf yn gallu troi'n hawdd at wybodaeth sy'n esbonio y gallai eu gwybodaeth bersonol gael ei datgelu at ddibenion archwilio clinigol lleol, a bod ganddynt yr hawl i wrthwynebu
- b nad yw'r claf wedi gwrthwynebu.

97 Os bydd claf yn gwrthwynebu i'r cam o gynnwys gwybodaeth bersonol amdanynt mewn archwiliad clinigol lleol sy'n gysylltiedig â'u gofal, dylech esbonio pam bod angen y wybodaeth a sut y gallai hyn fod o fudd i'w gofal presennol a'u gofal yn y dyfodol. Os bydd y claf yn gwrthwynebu o hyd, dylech eu tynnu o'r archwiliad os yw hynny'n ymarferol. Os nad yw hynny'n ymarferol, dylech sicrhau bod hyn yn cael ei esbonio i'r claf, ynghyd ag unrhyw ddewisiadau sydd ar gael iddynt.

98 Os cynhelir archwiliad clinigol, ond nid gan y tîm a ddarparodd y gofal neu'r rhai sy'n gweithio i'w cynorthwyo, dylid gwneud y wybodaeth yn ddiennw. Os nad yw hyn yn ymarferol neu os yw gwybodaeth bersonol yn hanfodol i'r archwiliad, yr unig adeg y dylech ddatgelu'r wybodaeth yw os ydych chi wedi sicrhau caniatâd penodol y claf neu os oes sail gyfreithiol arall dros dorri cyfrinachedd (gweler paragraff 80). Rhaid i chi deimlo'n fodlon hefyd y bodlonir y gofynion perthnasol eraill ynghylch datgelu gwybodaeth (gweler paragraff 10).

Datgeliadau at ddibenion ariannol neu weinyddol

99 Os gofynnir i chi ddatgelu gwybodaeth am gleifion at ddibenion ariannol neu weinyddol, dylech ei rhoi mewn ffurf ddiennw, os yw hynny'n ymarferol ac os bydd yn bodloni'r diben. Os bydd angen darparu gwybodaeth adnabyddadwy, rhaid i chi deimlo'n fodlon bod sail gyfreithiol dros dorri cyfrinachedd (gweler paragraff 80).³⁷ Rhaid i chi deimlo'n fodlon hefyd y bodlonir y gofynion perthnasol eraill ynghylch datgelu gwybodaeth (gweler paragraff 10).

Dyletswydd broffesiynol gonestrwydd a chyfrinachedd

- 100** Mae gan bob meddyg ddyletswydd gonestrwydd – cyfrifoldeb proffesiynol i fod yn onest gyda chleifion pan fydd pethau'n mynd o'i le. Fel rhan o'r ddyletswydd hon, rhaid i feddygon ddweud wrth y claf pan fydd rhywbeth wedi mynd o'i le, gan esbonio effeithiau'r hyn sydd wedi digwydd yn y tymor byr a'r tymor hir.³⁸
- 101** Os yw'r claf wedi marw, neu os yw'n annhebygol y byddant yn adennill ymwybyddiaeth neu alluedd, efallai y bydd hi'n briodol siarad gyda'r rhai sy'n agos i'r claf. Wrth ddarparu gwybodaeth at y dibenion hyn, dylech barchu cyfrinachedd y claf o hyd. Os bydd claf wedi gofyn i chi'n flaenorol i beidio rhannu gwybodaeth bersonol am eu cyflwr neu eu triniaeth gyda'r rhai sy'n agos iddynt, dylech gydymffurfio â'u dymuniadau. Rhaid i chi wneud eich gorau o hyd i fod yn ystyriol, yn sensitif ac yn ymatebol i'r rhai sy'n agos i'r claf, gan roi cymaint o wybodaeth ag y gallwch iddynt.

Gweithredu mewn ffordd agored a dysgu gan ddigwyddiadau niweidiol ac achosion y bu ond y dim iddynt ddigwydd

- 102** Mae nifer o gynlluniau a systemau adrodd yn bodoli o gwmpas y DU er mwyn adrodd am ddigwyddiadau niweidiol neu achosion y bu ond y dim iddynt ddigwydd. Mae gan sefydliadau bolisiâu hefyd er mwyn adrodd am ddigwyddiadau niweidiol ac achosion y bu ond y dim iddynt ddigwydd, ac ymateb iddynt, ac mewn rhai achosion, mae dyletswyddau gonestrwydd sefydliadol wedi cael eu cynnwys yn y gyfraith.³⁹ Os bydd y gyfraith yn mynnu bod gwybodaeth bersonol yn cael ei datgelu at y dibenion hyn, dylech ddilyn yr arweiniad ym mharagraff 87. Os na fydd y gyfraith yn mynnu bod hyn yn digwydd, dylech ofyn am ganiatâd i ddatgelu gwybodaeth bersonol oni bai ei bod yn amhriodol neu'n anymarferol gwneud hynny (gweler paragraff 14). Mewn amgylchiadau eithriadol, efallai bod modd cyfiawnhau datgelu heb sicrhau caniatâd er budd y cyhoedd (gweler paragraffau 106–112).

Datgeliadau gyda chymorth statudol penodol

- 103** Yng Nghymru, Lloegr a Gogledd Iwerddon, mae trefniadau statudol mewn grym er mwyn ystyried a fyddai datgelu gwybodaeth bersonol heb sicrhau caniatâd at ddibenion iechyd a gofal cymdeithasol o fudd i gleifion neu'r cyhoedd mewn ffordd ddigonol er mwyn bod yn drech na hawl cleifion i breifatrwydd. Mae enghreifftiau o'r dibenion hyn yn cynnwys ymchwil meddygol, a rheoli gwasanaethau iechyd a gofal cymdeithasol. Ni cheir fframwaith statudol cymharol yn yr Alban.
- 104** Mae Adran 251 *Deddfy Gwasanaeth Iechyd Gwladol 2006* (sy'n berthnasol yng Nghymru a Lloegr) a *Health and Social Care (Control of Data Processing) Act (Northern Ireland) 2016* yn caniatáu i ddyletswydd cyfrinachedd y gyfraith gyffredin gael ei rhoi o'r neilltu at ddibenion diffiniedig pan na fydd modd defnyddio gwybodaeth ddienw a phan na fydd hi'n ymarferol ceisio caniatâd. Mae modd i chi weld mwy o fanylion am y trefniadau statudol hyn yn yr atodiad cyfreithiol.
- 105** Mae modd i chi ddatgelu gwybodaeth bersonol heb sicrhau caniatâd os caniateir y datgeliad neu os yw'r datgeliad wedi cael ei gymeradwyo dan adran 251 *Deddfy Gwasanaeth Iechyd Gwladol 2006* neu dan *Health and Social Care (Control of Data Processing) Act (Northern Ireland) 2016*. Os ydych yn gwybod bod claf wedi gwrthwynebu i'r cam o ddatgelu gwybodaeth at ddibenion ac eithrio gofal uniongyrchol, ni ddylech ddatgelu'r wybodaeth fel arfer oni bai ei bod yn ofynnol yn unol â'r rheoliadau.⁴⁰

Datgeliadau er budd y cyhoedd at ddibenion iechyd a gofal cymdeithasol

- 106** Mewn amgylchiadau eithriadol, efallai y bydd budd i'r cyhoedd o'r pwys mwyaf mewn datgelu gwybodaeth bersonol heb sicrhau caniatâd at ddibenion iechyd a gofal cymdeithasol pwysig os nad oes dewis amgen rhesymol ymarferol ar gael i ddefnyddio gwybodaeth bersonol, ac nid yw

hi'n ymarferol ceisio caniatâd. Rhaid i'r budd i gymdeithas sy'n deillio o'r datgeliad fod yn drech na budd y claf a'r cyhoedd o gadw'r wybodaeth yn gyfrinachol.

- 107** Ni ddylech ddatgelu gwybodaeth bersonol heb sicrhau caniatâd er budd y cyhoedd os bydd y datgeliad o fewn cwrmpas unrhyw rai o'r rheoliadau a ddisgrifiwyd ym mharagraffau 103-105, ac ni chaniateir y datgeliad neu nid yw wedi cael ei gymeradwyo dan y rheoliadau hynny.
- 108** Os nad yw'r rheoliadau a ddisgrifiwyd ym mharagraffau 103–105 yn berthnasol, efallai y bydd angen i chi wneud eich penderfyniad eich hun ynghylch a oes modd cyfiawnhau'r cam o ddatgelu gwybodaeth bersonol heb sicrhau caniatâd. Mae'r amgylchiadau lle y byddai'r budd i'r cyhoedd yn cyfiawnhau datgeliadau o'r fath yn ansicr, fodd bynnag, felly dylech geisio cyngor gwarcheidwad data neu Caldicott neu gynghorydd cyfreithiol nad yw'n gysylltiedig mewn ffordd uniongyrchol â'r defnydd yr ystyrir y datgeliad ar ei gyfer cyn gwneud y datgeliad.⁴¹
- 109** Cyn ystyried a fyddai modd cyfiawnhau datgelu gwybodaeth bersonol heb sicrhau caniatâd er budd y cyhoedd, rhaid i chi deimlo'n fodlon bod angen defnyddio gwybodaeth adnabyddadwy neu nad yw hi'n rhesymol mewn ffordd ymarferol i wneud y wybodaeth yn ddiennw. Yn y naill achos neu'r llall, rhaid i chi deimlo'n fodlon nad yw hi'n rhesymol ymarferol ceisio caniatâd.⁴²
- 110** Wrth ystyried a fyddai modd cyfiawnhau datgelu gwybodaeth bersonol heb sicrhau caniatâd er budd y cyhoedd, rhaid i chi ystyried y ffactorau a nodwyd ym mharagraff 67. Yn ogystal, rhaid i chi deimlo'n fodlon:
- a y byddai'r datgeliad yn cydymffurfio â gofynion cyfraith diogelu data ac na fyddai'n torri unrhyw ddeddfwriaeth arall sy'n atal datgelu gwybodaeth am gleifion (gweler yr atodiad cyfreithiol am enghreifftiau)
 - b bod y datgeliad yn cynrychioli'r cam lleiaf sy'n angenrheidiol at y diben

- c y bydd y wybodaeth yn cael ei phrosesu mewn amgylchedd diogel ac a reolir, ac y mae'n meddu ar y gallu ac y mae'n addas fel arall i brosesu'r wybodaeth (gweler paragraff 86)
 - d bod gwybodaeth ar gael mewn ffordd hwylus i gleifion am unrhyw ddata a ddatgelwyd heb sicrhau caniatâd, y sawl y'i datgelwyd iddynt, a diben y datgeliad.
- 111** Os ydych yn gwybod bod claf wedi gwrthwynebu i'r cam lle y caiff gwybodaeth ei datgelu at ddibenion ac eithrio gofal uniongyrchol, ni ddylech ddatgelu gwybodaeth er budd y cyhoedd oni bai y byddai methu gwneud hynny yn rhoi eraill mewn perygl o ddioddef niwed difrifol neu farwolaeth (gweler paragraffau 63-70).
- 112** Rhaid i chi gadw cofnod o'r wybodaeth a ddatgelwyd gennych, eich rhesymau ac unrhyw gyngor yr oeddech wedi'i geisio.

Cymeradwyaeth foesegol ar gyfer gwaith ymchwil

- 113** Dim ond os oes sail gyfreithiol dros y datgeliad a bod yr ymchwil wedi cael ei gymeradwyo gan bwyllgor moeseg ymchwil y dylech chi ddatgelu gwybodaeth bersonol ar gyfer gwaith ymchwil.
- 114** Os ydych yn gwneud cais am gymeradwyaeth foesegol ar gyfer gwaith ymchwil, dylech roi gwybod i'r pwyllgor moeseg os caiff gwybodaeth bersonol ei datgelu heb sicrhau caniatâd, gan sôn wrthynt am y sail gyfreithiol dros y datgeliad.

Ceisiadau gan gyflogwyr, yswirwyr a thrydydd partion eraill

- 115** Efallai y bydd trydydd partion megis cwmni yswiriant neu gyflogwr claf, neu adran o'r llywodraeth neu asiantaeth sy'n asesu hawl hawliwr i gael budd-daliadau, yn gofyn i chi am wybodaeth bersonol am glaf, naill ai'n dilyn archwiliad neu o gofnodion sy'n bodoli eisoes. Yn yr achosion hyn:

-
- a dylech deimlo'n fodlon bod y claf yn meddu ar wybodaeth ddigonol am gwmpas, diben a goblygiadau tebygol y gweithgarwch archwilio a datgelu, a'r ffaith nad oes modd gwrthod darparu neu gelu gwybodaeth berthnasol
 - b dylech sicrhau neu fod wedi gweld caniatâd ysgrifenedig i'r datgeliad gan y claf neu gan unigolyn sy'n meddu ar awdurdod cywir i weithredu ar ran y claf. Gallwch dderbyn sicrhad gan swyddog mewn asiantaeth neu adran o'r llywodraeth neu gan weithiwr ieuchyd proffesiynol cofrestredig sy'n gweithredu ar eu rhan, bod y claf neu unigolyn sy'n meddu ar awdurdod cywir i weithredu ar eu rhan, wedi rhoi eu caniatâd
 - c dim ond gwybodaeth ffeithiol y gallwch ei chadarnhau y dylech ei datgelu, a'i chyflwyno mewn ffordd ddiuedd ac sy'n berthnasol i'r cais. Ni ddylech ddatgelu'r cofnod cyfan fel arfer,⁴³ er y gallai fod yn berthnasol i rai budd-daliadau a delir gan adrannau'r llywodraeth ac i asesiadau eraill o hawl cleifion i gael pensiynau neu fudd-daliadau eraill sy'n gysylltiedig ag ieuchyd
 - d dylech gynnig dangos i'ch claf neu roi copi i'ch claf o unrhyw adroddiad y byddwch yn ei ysgrifennu amdanynt at ddibenion cyflogaeth neu yswiriant, cyn y bydd yn cael ei anfon, oni bai:
 - i eu bod eisoes wedi nodi nad ydynt yn dymuno'i weld
 - ii y byddai ei ddatgelu yn debygol o achosi niwed difrifol i'r claf neu i unrhyw un arall
 - iii y byddai ei ddatgelu yn debygol o ddatgelu gwybodaeth am unigolyn arall nad ydynt yn rhoi eu caniatâd.^{44, 45}

116 Os bydd claf yn gwrthod rhoi eu caniatâd neu'n tynnu eu caniatâd yn ôl, neu os na fydd hi'n ymarferol sicrhau eu caniatâd, mae modd i chi ddatgelu gwybodaeth o hyd os gellir cyfiawnhau hynny er budd y cyhoedd (gweler paragraffau 63–70). Rhaid i chi ddatgelu gwybodaeth os yw hynny'n ofynnol yn unol â'r gyfraith (gweler paragraffau 87–94).

Rheoli a diogelu gwybodaeth bersonol

Mynediad a datgelu amhriodol

117 Gall cofnodion iechyd a gofal gynnwys ystod eang o ddeunydd, gan gynnwys, ond heb ei gyfyngu i:

- a nodiadau mewn llawysgrifen
- b cofnodion electronig
- c gohebiaeth rhwng gweithwyr iechyd proffesiynol
- d recordiadau gweledol a sain
- e adroddiadau labordy
- f cyfathrebu gyda chleifion (gan gynnwys negeseuon testun a negeseuon e-bost).

118 Mae nifer o achosion lle y datgelir gwybodaeth cleifion mewn ffordd amhriodol yn achosion anfwriadol. Gallai rhywun glywed sgysiau mewn derbynfeydd, wrth ymyl gwely claf ac mewn mannau cyhoeddus. Gallai cleifion eraill, staff anawdurdodedig, neu'r cyhoedd weld nodiadau a chofnodion os na chânt eu rheoli mewn ffordd ddiogel. Mae modd i fanylion cleifion fynd ar goll os caiff rhestrau trosglwyddo eu camleoli neu wrth gludo nodiadau cleifion o un man i'r llall.

119 Rhaid i chi sicrhau bod unrhyw wybodaeth bersonol am gleifion yr ydych chi'n ei dal neu'n ei rheoli yn cael ei diogelu mewn ffordd effeithiol bob amser rhag mynediad, datgeliadau neu rhag iddi fynd ar goll mewn ffordd amhriodol. Ni ddylech adael cofnodion cleifion neu nodiadau eraill yr ydych yn eu gwneud am gleifion, naill ai ar bapur neu ar sgrin, mewn man heb neb yno. Ni ddylech rannu cyfrineiriau.

120 Ni ddylech droi at wybodaeth bersonol claf oni bai bod gennych chi reswm dilys dros edrych arni.

121 Ni ddylech rannu gwybodaeth bersonol am gleifion mewn man lle y gallai eraill eich clywed, er enghraifft, mewn man cyhoeddus neu mewn fforwm sgwrsio ar y rhyngwrwyd.⁴⁶ Er bod rhai amgylcheddau gwaith yn bodoli lle y gallai fod yn anodd osgoi rhywun arall yn clywed sgysiau gyda chleifion (neu amdanynt), dylech geisio lleihau unrhyw achosion o dorri cyfrinachedd a phreifatrwydd gymaint ag y bo modd ac i'r graddau ag y bo modd gwneud hynny.

Gwybodaeth am lywodraethu gwybodaeth a mynegi pryderon

122 Rhaid i chi feithrin a chynnal dealltwriaeth o lywodraethu gwybodaeth sy'n briodol i'ch rôl.

123 Dylech deimlo'n fodlon bod unrhyw aelodau o staff yr ydych yn eu rheoli wedi cael eu hyfforddi a'u bod yn deall eu cyfrifoldebau mewn perthynas â llywodraethu gwybodaeth. Os ydych chi'n gyfrifol am gontractau cyflogaeth, rhaid i chi sicrhau eu bod yn cynnwys rhwymedigaethau i ddiogelu cyfrinachedd ac i brosesu gwybodaeth yn unol â chyfraith diogelu data.

124 Oni bai bod gennych chi rôl ym maes comisiynu neu reoli systemau, ni ddisgwylir i chi asesu safonau diogelwch systemau cyfrifiadurol mawr a ddarparir at eich defnydd o fewn GIG neu mewn amgylcheddau gofal iechyd eraill a reolir. Os, fodd bynnag, yr ydych yn pryderu am ddiogelwch gwybodaeth bersonol mewn safleoedd neu systemau a ddarparwyd at eich defnydd, neu ddigonolrwydd hyfforddiant ar gyfer staff ynghylch llywodraethu gwybodaeth, dylech ddilyn ein cyngor yn *Mynegi pryderon am ddiogelwch cleifion a gweithredu yn eu cylch*.⁴⁷

Prosesu gwybodaeth yn unol â *Deddf Diogelu Data 1998*

125 Mae *Deddf Diogelu Data 1998* yn nodi cyfrifoldebau rheolwyr data⁴⁸ pan fyddant yn prosesu data personol, yn ogystal â nifer o hawliau ar gyfer unigolion (a elwir gwrthrychau'r data). Mae arweiniad manwl ar gael ar wefan Swyddfa'r Comisiynydd Gwybodaeth (ICO).⁴⁹ Mae modd i chi weld crynodeb o'r egwyddorion diogelu data yn atodiad cyfreithiol yr arweiniad hwn.

126 Os ydych yn rheolwr data, rhaid i chi ddeall a bodloni'ch rhwymedigaethau dan y gyfraith diogelu data. Mae hyn yn cynnwys cyfrifoldebau i sicrhau bod gwybodaeth bersonol cleifion yr ydych yn ei dal yn cael ei thrin mewn ffyrdd sy'n dryloyw ac mewn ffyrdd y byddai'n rhesymol i gleifion eu disgwyl, a bod mesurau technegol a sefydliadol priodol mewn grym i ddiogelu rhag colli data. Yn ogystal, rhaid i chi sicrhau bod gwybodaeth ar gael i gleifion mewn ffordd hwylus, sy'n esbonio sut y caiff eu gwybodaeth ei phrosesu, gan gynnwys:

- a y sawl y mae modd iddynt droi at wybodaeth yr ydych yn ei dal, a allai nodi eu manylion personol nhw, ac at ba ddibenion
- b eu dewisiadau er mwyn cyfyngu ar y mynediad i rai o'u cofnodion neu eu holl gofnodion
- c eu hawliau i gwyno am y ffordd y caiff eu gwybodaeth ei phrosesu, a sut i wneud cwyn.

Wrth benderfynu sut i ddarparu'r wybodaeth hon, dylech ystyried arweiniad ICO ynghylch prosesu teg neu hysbysiadau preifatrwydd.⁵⁰

127 Os ydych yn rheolwr data neu beidio, rhaid eich bod yn gyfarwydd â'r polisiau a'r gweithdrefnau cyfrinachedd, diogelu data a rheoli cofnodion yn y man lle'r ydych yn gweithio, gan wybod ble i gael cyngor am y materion hyn. Mae hyn yn cynnwys polisiau ynghylch defnyddio gliniaduron a dyfeisiau symudol.

Rheoli cofnodion a'u cadw

128 Os ydych yn gyfrifol am reoli cofnodion cleifion neu wybodaeth arall am gleifion, rhaid i chi sicrhau bod y cofnodion yr ydych yn gyfrifol amdanynt yn cael eu creu, eu storio, eu trosglwyddo, eu diogelu a'u gwaredu yn unol â chyfraith diogelu data a chyfreithiau perthnasol eraill. Dylech ddefnyddio arbenigedd proffesiynol wrth ddewis a datblygu systemau er mwyn cofnodi, troi at ac anfon data electronig.⁵¹

129 Rhaid i chi sicrhau bod unrhyw gofnodion eraill yr ydych yn gyfrifol amdanynt, gan gynnwys cofnodion ariannol, cofnodion rheoli neu gofnodion adnoddau dynol, neu gofnodion sy'n ymwneud â chwynion, yn cael eu cadw mewn ffordd ddiogel a'u bod yn eglur, yn fanwl ac yn cynnwys y wybodaeth ddiweddaraf.⁵² Dylech sicrhau bod modd troi at wybodaeth weinyddol, megis enwau a chyfeiriadau, mewn ffordd ar wahân i wybodaeth glinigol, fel na chaiff gwybodaeth sensitif ei dangos yn awtomatig.

130 Mae adrannau iechyd y DU yn cyhoeddi arweiniad ynghylch hyd y cyfnod y dylid cadw cofnodion iechyd a sut y dylid eu gwaredu. Dylech ddilyn yr arweiniad, hyd yn oed os nad ydych yn gweithio o fewn GIG.⁵³

Hawliau cleifion i droi at eu cofnodion eu hunain

131 Mae gan gleifion hawl i droi at eu cofnodion iechyd eu hunain, yn unol â threfniadau diogelu penodol.⁵⁴ Dylech barchu a helpu cleifion i arfer eu hawliau cyfreithiol i droi at neu gael copïau o'u cofnodion iechyd. Mae ICO yn cynnig arweiniad ynghylch y ffoedd y mae modd i chi eu codi.

Cyfathrebu â chleifion

- 132** Pryd bynnag y bo modd, dylech gyfathrebu â chleifion mewn ffurf sy'n addas iddyn nhw. Er enghraifft, gall cyfathrebu electronig – megis negeseuon e-bost neu negeseuon testun – fod yn gyfleus a gallant gynorthwyo cyfathrebu effeithiol rhwng meddygon a chleifion, gyda threfniadau diogelu priodol.⁵⁵
- 133** Mae'r rhan fwyaf o ddulliau cyfathrebu yn cynnwys rhywfaint o risg y bydd rhywun arall yn eu gweld/clywed – er enghraifft, mae modd i eraill glywed negeseuon a adewir ar beiriannau ateb ac mae negeseuon e-bost yn gallu bod yn anniogel. Dylech gymryd camau rhesymol i sicrhau bod y dulliau cyfathrebu yr ydych yn eu defnyddio yn ddiogel.

Datgelu gwybodaeth ar ôl i glaf farw

- 134** Mae'ch dyletswydd cyfrinachedd yn parhau ar ôl i glaf farw.⁵⁶
- 135** Ceir amgylchiadau pan fydd yn rhaid i chi ddatgelu gwybodaeth berthnasol am glaf a fu farw. Er enghraifft:
- pan fydd datgeliad yn ofynnol yn unol â'r gyfraith
 - er mwyn helpu crwner, procuradur ffisgal neu swyddog tebyg arall gyda chwêst neu ymchwiliad i ddamwain angheuol⁵⁷
 - ar dystysgrifau marwolaeth, y mae'n rhaid i chi eu llenwi mewn ffordd onest a llawn
 - pan fydd gan unigolyn yr hawl i droi at gofnodion dan *Ddeddf Mynediad at Gofnodion Iechyd 1990* neu *Access to Health Records (Northern Ireland) Order 1993*, oni bai bod eithriad yn berthnasol
 - pan fydd angen gwneud datgeliad er mwyn cyflawni dyletswydd gonestrwydd statudol.⁵⁸

136 Mewn amgylchiadau eraill, bydd y cwestiwn ynghylch a oes modd datgelu gwybodaeth bersonol ar ôl marwolaeth claf, a pha wybodaeth bersonol y gellir ei datgelu, yn dibynnu ar ffeithiau'r achos. Os oedd y claf wedi gofyn bod gwybodaeth yn cael ei chadw'n gyfrinachol, dylech gydymffurfio â'u dymuniadau fel arfer. Os nad ydych yn ymwybodol o unrhyw gyfarwyddiadau gan y claf, pan fyddwch yn ystyried ceisiadau am wybodaeth, dylech ystyried:

- a a yw datgelu gwybodaeth yn debygol o achosi gofid i bartner neu deulu'r claf neu a yw'n debygol o fod o fudd iddynt⁵⁹
- b a fydd y datgeliad yn datgelu gwybodaeth am deulu'r claf neu unrhyw un arall hefyd
- c a yw'r wybodaeth yn wybodaeth gyhoeddus yn barod neu a oes modd ei gwneud yn ddienw neu dynnu'r manylion personol allan ohoni
- d diben y datgeliad.

137 Mae amgylchiadau pan ddylech ddatgelu gwybodaeth berthnasol am glaf a fu farw fel arfer yn cynnwys:

- caniateir y datgeliad neu mae wedi cael ei gymeradwyo dan broses statudol sy'n rhoi dyletswydd cyfrinachedd y gyfraith gyffredinol o'r neilltu, oni bai eich bod yn gwybod bod y claf wedi gwrthwynebu (gweler paragraffau 103–105)
- pan fo modd cyfiawnhau datgeliad er budd y cyhoedd er mwyn diogelu eraill rhag risg niwed difrifol neu farwolaeth
- at ddibenion goruchwyllo iechyd y cyhoedd, ac os felly, dylid gwneud y wybodaeth yn ddienw, oni bai y byddai hynny'n mynd yn groes i'r diben

- pan fydd rhiant yn gofyn am wybodaeth ynghylch amgylchiadau ac achosion marwolaeth plentyn
- pan fydd rhywun sy'n agos i glaf sy'n oedolyn yn gofyn am wybodaeth am amgylchiadau marwolaeth y claf hwnnw, ac nid oes gennych chi unrhyw reswm dros gredu y byddai'r claf wedi gwrthwynebu i ddatgeliad o'r fath
- pan fo'r datgeliad yn angenrheidiol er mwyn cyflawni dyletswydd broffesiynol gonestrwydd (gweler paragraffau 100 a 101)
- pan fydd angen cynorthwyo'r broses o adrodd am neu ymchwilio i ddigwyddiadau niweidiol, neu gwynion, at ddibenion archwilio clinigol lleol, neu ar gyfer rhaglenni adolygu canlyniadau clinigol.⁶⁰

138 Mae cofnodion wedi'u harchifo ac sy'n ymwneud â chleifion a fu farw yn parhau i fod yn destun dyletswydd cyfrinachedd, er y bydd y potensial er mwyn datgelu gwybodaeth am neu o beri gofid i berthnasau sy'n goroesi neu o niweidio ymddiriedaeth y cyhoedd yn lleihau gydag amser.⁶¹

Atodiad cyfreithiol

Ni cheir cyfraith gyffredinol sy'n llywodraethu'r broses o ddatgelu gwybodaeth gyfrinachol. Mae'r gyfraith gyffredin a chyfreithiau eraill sy'n mynnu neu sy'n caniatáu datgelu gwybodaeth cleifion yn rhyngweithio mewn ffordd cymhleth ac nid oes modd penderfynu a fyddai defnyddio neu ddatgelu gwybodaeth claf yn gyfreithlon trwy ystyried unrhyw agwedd ar y gyfraith ar ei phen ei hun.

Mae'r adran hon yn nodi rhai o elfennau allweddol y gyfraith sy'n berthnasol i'r broses o ddefnyddio a datgelu gwybodaeth cleifion, ond nid yw'n gynhwysfawr. Yn ogystal, ni fwriedir iddi ddisodli'r cyngor cyfreithiol annibynnol ddiweddaraf. Os ydych yn ansicr ynghylch y sail gyfreithiol dros gais am wybodaeth, dylech ofyn am eglurder gan yr unigolyn sy'n gwneud y cais ac os bydd angen, dylech geisio cyngor cyfreithiol annibynnol.

Yn ogystal, rydym wedi cyhoeddi taflen ffeithiau fanylach am y ddeddfwriaeth allweddol, y mae modd i chi ei gweld ar dudalen arweiniad cyfrinachedd CMC trwy droi at www.gmc-uk.org/guidance.

Ffynonellau cyfraith ynghylch cyfrinachedd, diogelu data a phreifatrwydd

Y gyfraith gyffredin

Yn gyffredinol, bydd gwybodaeth y bydd meddygon yn ei chael wrth gyflawni eu cyfrifoldebau proffesiynol yn gyfrinachol dan y gyfraith gyffredin. Mae'r ddyletswydd hon yn deillio o gyfres o ddyfarniadau llys, sydd wedi pennu'r egwyddor na ddylid defnyddio gwybodaeth a roddwyd neu a sicrhawyd mewn ffordd gyfrinachol, na'i datgelu ymhellach, ac eithrio mewn amgylchiadau penodol. Mae hyn yn golygu na ddylai meddyg ddatgelu gwybodaeth gyfrinachol, oni bai bod sail gyfreithiol dros wneud hynny.

Derbynnir yn gyffredinol bod y gyfraith gyffredin yn caniatáu datgelu gwybodaeth gyfrinachol:

- a os bydd y claf yn rhoi eu caniatâd
- b os yw hynny'n ofynnol yn unol â'r gyfraith neu er mwyn ymateb i orchymyn llys
- c os oes modd cyfiawnhau hynny er budd y cyhoedd.

Ond ni ellir ystyried y gyfraith gyffredin ar ei phen ei hun. Hyd yn oed os caniateir datgelu gwybodaeth gyfrinachol dan y gyfraith gyffredin, rhaid i'r datgeliad fodloni gofynion cyfraith diogelu data o hyd.

Deddf Diogelu Data 1998 (DU)

Mae Deddf Diogelu Data 1998 yn rheoleiddio'r gwaith o brosesu data personol am unigolion byw yn y DU. Mae'n nodi cyfrifoldebau rheolwyr data wrth iddynt brosesu data, yn ogystal â nifer o hawliau ar gyfer unigolion, gan gynnwys hawliau mynediad i'w gwybodaeth. Swyddfa'r Comisiynydd Gwybodaeth (ICO) yw'r awdurdod sy'n gyfrifol am arddel hawliau gwybodaeth yn y DU. Mae modd gweld arweiniad manwl ynghylch cydymffurfio â'r Ddeddf ar wefan ICO: www.ico.org.uk.

Mae'r Ddeddf yn diffinio data personol fel:

'data sy'n ymwneud ag unigolyn byw y mae modd eu hadnabod

- a o'r data hynny, neu
- b o'r data hynny a gwybodaeth arall sydd ym meddiant y rheolwr data neu sy'n debygol o ddod i'w meddiant, ac mae'n cynnwys unrhyw farn a fynegir am yr unigolyn ac unrhyw arwydd o fwriad y rheolwr data neu unrhyw unigolyn arall mewn perthynas â'r unigolyn.'

Mae arweiniad ICO yn nodi 'pan fo'r gallu i adnabod unigolyn yn dibynnu'n rhannol ar y data sy'n cael ei ddal ac yn rhannol ar wybodaeth arall (nid data o reidrwydd), bydd y data sy'n cael ei ddal yn "ddata personol" o hyd'.

Mae'r Ddeddf yn diffinio rheolwr data fel 'unigolyn sydd (naill ai ar eu pen eu hunain neu gyda neu ar y cyd ag unigolion eraill) yn pennu'r dibenion ar gyfer a'r ffordd y caiff neu y bydd unrhyw ddata personol yn cael eu prosesu'. Gall meddygon unigol fod yn rheolwyr data eu hunain (er enghraifft, os ydynt yn bartneriaid mewn practis cyffredinol neu'n dal data mewn perthynas â chleifion y maent yn eu trin yn breifat) ond mewn nifer o achosion, y rheolwr data fydd cyflogwr y meddyg.

Seiliwyd y Ddeddf ar wyth egwyddor diogelu data, sy'n nodi bod yn rhaid bod data personol:

- yn cael ei brosesu mewn ffordd deg a chyfreithlon
- yn cael ei brosesu at ddibenion cyfyngedig ac nid mewn unrhyw ffordd nad yw'n cyd-fynd â'r dibenion hynny
- yn ddigonol, yn berthnasol a heb fod yn ormodol
- yn fanwl ac yn cynnwys y wybodaeth ddiweddaraf
- na ddylid ei gadw am gyfnod hwy nag sydd angen ei gadw
- y dylai gael ei brosesu yn unol â hawliau gwrthrych y data
- bod yn ddiogel
- na ddylid ei drosglwyddo i wledydd y tu allan i AEE heb ddiogelwch digonol.

Mae egwyddor gyntaf y Ddeddf yn nodi bod yn rhaid i ddata gael ei brosesu mewn ffordd gyfreithlon a theg. Mae hyn yn golygu:

- a na ddylid prosesu gwybodaeth cleifion mewn ffordd sy'n torri statud neu'r gyfraith gyffredin. Er enghraifft, os byddai datgelu gwybodaeth yn torri dyletswydd cyfrinachedd y gyfraith gyffredin, byddai'n anghyfreithlon hefyd dan y Ddeddf
- b bod yn rhaid trin gwybodaeth bersonol cleifion mewn ffordd sy'n dryloyw ac mewn ffordd y byddai'n rhesymol iddynt eu disgwyl.

Yn ogystal, rhaid bodloni un neu fwy o'r amodau ar gyfer prosesu yn Atodlen 2 (ar gyfer yr holl ddata personol) ac Atodlen 3 (ar gyfer data personol sensitif) y Ddeddf er mwyn i'r gweithgarwch prosesu fod yn deg ac yn gyfreithlon.

Ym mhob achos lle y caiff data personol ei brosesu, rhaid bodloni o leiaf un o'r amodau yn Atodlen 2. Yr amodau sydd fwyaf tebygol o fod yn berthnasol ym maes gwaith meddygol yw:

- bod gwrthrych y data wedi rhoi eu caniatâd (Atodlen 2, paragraff 1)
- bod angen gwneud y gwaith prosesu oherwydd rhwymedigaeth gyfreithiol sy'n berthnasol i reolwr y data (ac eithrio rhwymedigaeth a orfodir gan gontract) (Atodlen 2, paragraff 3)
- bod y gwaith prosesu yn angenrheidiol er mwyn diogelu buddiannau hanfodol gwrthrych y data (Atodlen 2, paragraff 4)
- bod y gwaith prosesu yn angenrheidiol er mwyn cyflawni swyddogaethau o natur gyhoeddus a weithredir er budd y cyhoedd (Atodlen 2, paragraff 5d)
- bod y gwaith prosesu yn angenrheidiol at ddibenion buddiannau cyfreithlon sy'n cael eu canlyn gan reolwr y data (Atodlen 2, paragraff 6).

Pan ddefnyddir 'data personol sensitif', rhaid bodloni o leiaf un o'r amodau yn Atodlen 3 hefyd. Mae gwybodaeth yng nghofnod iechyd claf yn debygol o fod yn 'ddata personol sensitif' at ddibenion y Ddeddf. Yr amodau sydd fwyaf tebygol o fod yn berthnasol ym maes gwaith meddygol yw:

- bod gwrthrych y data wedi rhoi caniatâd penodol (Atodlen 3, paragraff 1)
- bod angen gwneud y gwaith prosesu er mwyn diogelu buddiannau hanfodol gwrthrych y data neu unigolyn arall mewn achos lle nad oes modd sicrhau caniatâd neu bod caniatâd wedi cael ei wrthod mewn ffordd afresymol (Atodlen 3, paragraff 3)
- bod angen gwneud y gwaith prosesu at ddibenion meddygol lle y cyflawnir y gwaith prosesu gan weithiwr iechyd proffesiynol neu rywun arall sy'n rhwym i ddyletswydd cyfrinachedd gyfatebol (Atodlen 3, paragraff 8).

Yn ogystal, mae *Gorchymyn Diogelu Data (Prosesu Data Personol Sensitif) 2000* yn nodi amodau eraill er mwyn prosesu data personol sensitif. Mae'r amodau hyn yn caniatáu gweithgarwch prosesu data sydd 'er budd sylweddol i'r cyhoedd' ac sy'n angenrheidiol er mwyn cyflawni swyddogaethau cyhoeddus penodol – gan gynnwys atal neu ddatrys trosedd, a diogelu'r cyhoedd rhag camymddygiad neu ymddygiad amhriodol iawn arall (er enghraifft, trwy ymchwilio i addasrwydd gweithiwr gofal iechyd proffesiynol i wneud gwaith meddygol).

Deddf Hawliau Dynol 1998 (DU)

Mae Deddf Hawliau Dynol 1998 yn cynnwys y Confensiwn Ewropeaidd ar Hawliau Dynol (ECHR) yng nghyfraith y DU. Diogelir hawl unigolyn i gael parch i'w preifatrwydd gan Erthygl 8 ECHR. Nid yw'r hawl yn absoliwt, a gellir ymyrryd â hi pan fo'r gyfraith yn caniatáu a phan fo hynny'n 'angenrheidiol mewn cymdeithas ddemocrataidd er budd diogelwch cenedlaethol, diogelwch y cyhoedd neu les economaidd y wlad, er mwyn atal trosedd neu anrhefn, er mwyn diogelu iechyd neu foesau, neu er mwyn diogelu hawliau a rhyddid eraill.'

Rhaid i unrhyw ymyrraeth â hawl unigolyn i breifatrwydd fod yn ymateb angenrheidiol a chymesur i'r sefyllfa. Mae hyn yn golygu bod angen sicrhau cydbwysedd teg rhwng buddiannau sy'n cystadlu yn erbyn ei gilydd. Mae'r rhain yn cynnwys:

- y niwed posibl a achosir i'r unigolyn y torrir amodau eu preifatrwydd
- budd cymdeithas yn y broses o ddarparu gwasanaeth iechyd cyfrinachol
- budd y cyhoedd a gaiff ei sicrhau trwy dorri amodau preifatrwydd yr unigolyn.

Nodir ffactorau perthnasol i'w hystyried wrth ystyried datgeliad er budd y cyhoedd ym mharagraffau 63–70 a 106–112 yr arweiniad hwn.

Mae hawliau eraill ECHR y gallent fod yn berthnasol i ystyriaethau ynghylch a yw hi'n angenrheidiol ac yn gymesur datgelu gwybodaeth bersonol claf yn cynnwys Erthygl 2 (sy'n diogelu'r hawl i fywyd), Erthygl 3 (sy'n gwahardd artaith neu driniaeth neu gosb creulon neu ddiraddiol) ac eraill o bosibl. Mae ystyriaethau o'r fath yn gymhleth a dylech geisio cyngor cyfreithiol yn ôl yr angen.

Deddfau Rhyddid Gwybodaeth ar draws y DU

Mae *Deddf Rhyddid Gwybodaeth 2000 (Cymru, Lloegr a Gogledd Iwerddon)* a *Freedom of Information (Scotland) Act 2002* yn cynnig y cyfle i'r cyhoedd droi at wybodaeth sy'n cael ei dal gan awdurdodau cyhoeddus. Mae awdurdodau cyhoeddus yn cynnwys adrannau'r llywodraeth, awdurdodau lleol, GIG, ysgolion y wladwriaeth a heddluoedd. Nid yw'r Deddfau'n cynnig mynediad i bobl i'w gwybodaeth bersonol eu hunain megis eu cofnodion iechyd. Os bydd aelod o'r cyhoedd yn dymuno gweld gwybodaeth y mae awdurdod cyhoeddus yn ei dal amdanynt, dylent wneud cais gwrthrych am wybodaeth dan *Ddeddf Diogelu Data 1998*. Mae modd i chi weld arweiniad ynghylch *Deddf Rhyddid Gwybodaeth 2000* ar wefan ICO: www.ico.org.uk. Mae arweiniad am *Freedom of Information (Scotland) Act 2002* ar gael ar wefan Comisiynydd Gwybodaeth yr Alban sef www.itspublicknowledge.info.

***Deddf Camddefnyddio Cyfrifiaduron 1990* (DU)**

Mae'n drosedd dan y Ddeddf hon sicrhau mynediad anawdurdodedig i ddeunydd cyfrifiadurol. Byddai hyn yn cynnwys defnyddio cyfrinair a manylion adnabod unigolyn arall heb awdurdod er mwyn defnyddio, newid neu ddileu data.

Rheoleiddio darparwyr a gweithwyr gofal iechyd proffesiynol

Mae gan gyrff amrywiol sy'n rheoleiddio darparwyr gofal iechyd a gweithwyr gofal iechyd proffesiynol bwerau cyfreithiol i fynnu bod gwybodaeth yn cael ei datgelu, gan gynnwys gwybodaeth bersonol am gleifion. Mae'r canlynol yn nodi detholiad o'r gyrff hyn yn unig, gan roi crynodeb o'u pwerau mwyaf perthnasol, ac mae'n cyfeirio at y codau ymarfer a gyhoeddir ganddynt ynghylch sut y maent yn defnyddio'u pwerau.

Mae gan y **Comisiwn Ansawdd Gofal** (CQC) yn Lloegr bwerau arolygu a mynediad ac i fynnu dogfennau a gwybodaeth dan *Ddeddf Iechyd a Gofal Cymdeithasol 2008*. Mae adrannau 76 i 79 yn llywodraethu defnydd a datgeliad CQC o wybodaeth bersonol gyfrinachol. Mae Adran 80 yn mynnu ei fod yn ymgynghori am ac yn cyhoeddi cod ymarfer ynghylch sut y mae'n sicrhau, yn trin, yn defnyddio ac yn datgelu gwybodaeth bersonol gyfrinachol. Mae modd i chi weld y cod ymarfer ar wefan CQC: www.cqc.org.uk.

Mae gan Arolygiaeth Gofal Iechyd Cymru bwerau dan *Ddeddf Iechyd a Gofal Cymdeithasol (Iechyd Cymunedol a Safonau) 2003* i droi at wybodaeth bersonol claf.

Mae gan **Healthcare Improvement Scotland** bwerau tebyg mewn perthynas â darparwyr gofal iechyd annibynnol cofrestredig dan *Public Services Reform (Scotland) Act 2010*.

Mae gan yr **Awdurdod Rheoleiddio a Gwella Ansawdd** yng Ngogledd Iwerddon bwerau dan adrannau 41 a 42 *Health and Personal Social Services (Quality, Improvement and Regulation) (Northern Ireland) Order 2003* i fynd i mewn i sefydliadau, asiantaethau a chyrff iechyd a gofal cymdeithasol neu i safleoedd darparwyr er mwyn arolygu a chymryd copïau o gofnodion, yn unol ag amodau diogelu gwybodaeth gyfrinachol y darparir ar eu cyfer yn adran 43.

Mae gan **NHS Protect** bwerau dan *Ddeddf y Gwasanaeth Iechyd Gwladol 2006* a *Deddf y Gwasanaeth Iechyd Gwladol (Cymru) 2006* i fynnu bod dogfennau'n cael eu paratoi er mwyn atal, datrys ac erlyn twyll o fewn GIG. Mae'r Adran Iechyd (Lloegr) a Llywodraeth Cynulliad Cymru wedi cyhoeddi codau ymarfer ynghylch defnyddio'r pwerau hyn. Ni cheir pwerau penodol cymharol sy'n mynnu y cynhyrchir dogfennau at y dibenion hyn yn yr Alban neu yng Ngogledd Iwerddon.

Mae gan y **Cyngor Meddygol Cyffredinol** bwerau dan adran 35A *Deddf Meddygol 1983* (fel y'i diwygiwyd) i fynnu bod gwybodaeth a dogfennau'n cael eu datgelu sy'n berthnasol i'r cam o gyflawni ei swyddogaethau addasrwydd i wneud gwaith meddygol, ar yr amod na chaiff datgeliad o'r fath ei wahardd gan gyfreithiau eraill. Mae gan reolyddion proffesiynol eraill bwerau tebyg. Er enghraifft, mae gan y **Cyngor Nyrso a Bydwreigiaeth** bwerau i fynnu bod gwybodaeth cleifion yn cael ei datgelu at ddibenion cyflawni ei swyddogaethau addasrwydd i wneud gwaith meddygol mewn rhai amgylchiadau dan adran 25 *Gorchymyn Nyrso a Bydwreigiaeth 2001*.

Mae gan yr **Ombwdsmon Seneddol a'r Gwasanaeth Iechyd**, **Ombwdsmon Gwasanaethau Cyhoeddus Gogledd Iwerddon**, **Ombwdsmon Gwasanaethau Cyhoeddus Cymru** ac Ombwdsmon Gwasanaethau Cyhoeddus yr Alban bwerau cyfreithiol sy'n debyg i rai'r Uchel Lys neu Lys y Sesiwn i fynnu y cynhyrchir dogfennau a bod tystion yn bresennol ac yn cael eu holi at ddibenion ymchwiliadau ynghylch y cyrff iechyd o fewn eu cylchoedd gwaith.

Cyfreithiau ynghylch datgelu at ddibenion iechyd a gofal cymdeithasol

Deddf Iechyd a Gofal Cymdeithasol 2012 (Lloegr)

Mae adran 259 yn rhoi'r grym i'r Ganolfan Gwybodaeth Iechyd a Gofal Cymdeithasol (a elwir NHS Digital) i fynnu bod darparwyr iechyd a gofal cymdeithasol yn Lloegr yn anfon data cyfrinachol ati mewn amgylchiadau cyfyngedig, gan gynnwys pan fydd yn cael cyfarwyddyd gan Ysgrifennydd Gwladol dros Iechyd y DU neu GIG Lloegr i wneud hynny. Nid oes angen sicrhau caniatâd y claf, ond rhoddir sylw i wrthwynebiadau cleifion yn unol â'r addewidion yn *NHS Constitution for England* a chyfarwyddiadau a roddir i NHS Digital gan yr Ysgrifennydd Gwladol.

Deddf Iechyd a Gofal Cymdeithasol (Diogelwch ac Ansawdd) 2015 (Lloegr)

Mae'r Ddeddf hon yn rhoi dyletswydd ar ddarparwyr a chomisiynwyr iechyd a gofal cymdeithasol yn Lloegr i rannu gwybodaeth pan fernir bod hyn yn debygol o hwyluso'r gwaith o ddarparu iechyd neu ofal cymdeithasol i unigolyn a phan fo hynny er budd pennaf yr unigolyn. Ni fydd y ddyletswydd yn berthnasol pan fydd unigolyn yn gwrthwynebu (neu byddent yn debygol o wrthwynebu), neu pan fo'r wybodaeth yn gysylltiedig â darpariaeth gofal gan 'ddarparwr mynediad dienw' (megis gwasanaeth iechyd rhywiol) neu pan na fydd hi'n rhesymol cydymffurfio â'r ddyletswydd am resymau eraill. Nid yw'r ddyletswydd yn drech na dyletswyddau dan y gyfraith gyffredin neu *Ddeddf Diogelu Data 1998*. Mae'r Gynghrair Llywodraethu Gwybodaeth wedi cyhoeddi canllawiau i *Ddeddf Iechyd a Gofal Cymdeithasol (Diogelwch ac Ansawdd) 2015* ar ei gwefan: <http://systems.hscic.gov.uk/infogov/iga>.

Health and Social Care (Control of Data Processing) Act (Northern Ireland) 2016

Mae'r Ddeddf hon yn mynnu bod yr Adran Iechyd yng Ngogledd Iwerddon yn llunio rheoliadau sy'n caniatáu neu sy'n mynnu bod gwybodaeth gyfrinachol yn cael ei phrosesu at ddibenion iechyd a gofal cymdeithasol diffiniedig. Mae'r Ddeddf yn caniatáu i ddyletswydd cyfrinachedd y gyfraith gyffredin gael ei rhoi o'r neilltu pan na fydd hi'n ymarferol ceisio caniatâd unigolion, pan na fydd modd defnyddio gwybodaeth ddiennw a phan fo'r pwyllgor a sefydlwyd dan y Ddeddf wedi awdurdodi'r gwaith prosesu. Nid yw'r Ddeddf yn rhoi *Deddf Diogelu Data 1998* na *Deddf Hawliau Dynol 1998* o'r neilltu ac mae'n rhaid i unrhyw ddefnydd a wneir o wybodaeth barhau i gydymffurfio â gofynion y ddau ddarn hwn o ddeddfwriaeth.

Ni wnaethpwyd unrhyw reoliadau dan y Ddeddf eto. Nes y llunnir rheoliadau o'r fath, bydd y Pwyllgor Cyngtori ar Breifatrwydd yn parhau i roi cyngor i gyrrff iechyd a gofal cymdeithasol ynghylch y cam o ddefnyddio gwybodaeth sy'n ymwneud â chleifion a chleientiaid. Mae modd i chi gael gwybod mwy am y pwyllgor ar ei wefan: www.privacyadvisorycommittee.hscni.net.

Adran 251 Deddf GIG 2006 (Cymru a Lloegr)

Mae Adran 251 y Ddeddf hon yn caniatáu i'r Ysgrifennydd Gwladol dros lechyd lunio rheoliadau i roi dyletswydd cyfrinachedd y gyfraith gyffredin o'r neilltu at ddibenion meddygol diffiniedig. Mewn gwirionedd, mae hyn yn golygu bod modd i'r sawl sy'n gyfrifol am y wybodaeth ddatgelu gwybodaeth gyfrinachol cleifion i ymgeisydd heb sicrhau caniatâd, a hynny heb iddynt dorri dyletswydd cyfrinachedd y gyfraith gyffredin, ar yr amod y bodlonir gofynion y rheoliadau. Rhaid i'r unigolyn sy'n gyfrifol am y wybodaeth gydymffurfio â'r holl rwymedigaethau cyfreithiol perthnasol eraill o hyd megis *Deddf Diogelu Data 1998* a *Deddf Hawliau Dynol 1998*.

Y rheoliadau sy'n galluogi'r grym hwn yw *Rheoliadau'r Gwasanaeth Iechyd (Rheoli Gwybodaeth Cleifion) 2002*. Mae unrhyw gyfeiriadau at 'gymorth neu gymeradwyaeth adran 251' yn cyfeirio at gymeradwyaeth a roddir dan awdurdod y rheoliadau mewn gwirionedd. Dim ond pan na fydd hi'n ymarferol sicrhau caniatâd a phan nad oes modd defnyddio gwybodaeth ddienw y gellir defnyddio'r pwerau hyn, gan ystyried y gost a'r dechnoleg sydd ar gael. Nid oes modd eu defnyddio er mwyn caniatáu i wybodaeth gael ei datgelu ar gyfer gofal uniongyrchol cleifion unigol yn unig neu'n bennaf. Dim ond yng Nghymru a Lloegr y mae'r rheoliadau'n berthnasol.

Mae'r rheoliadau'n darparu gwahanol fathau o gymorth.

- Mae Rheoliad 2 yn darparu cymorth penodol i gofrestrfeydd cancer i gael ac i brosesu data adnabyddadwy am gleifion y'u cyfeiriwyd am ddiagnosis neu driniaeth cancer at y dibenion meddygol a nodir yn y rheoliad.
- Mae Rheoliad 3 yn darparu cymorth penodol i wybodaeth cleifion adnabyddadwy gael ei datgelu i, a'i phrosesu gan, yr unigolion neu'r cyrff a restrir ym mharagraff 3 Rheoliad 3 pan mai bwriad y gwaith prosesu yw rhoi diagnosis, rheoli neu atal, neu adnabod tueddiadau mewn perthynas â chlefydau trosglwyddadwy a risgiau eraill i iechyd y cyhoedd.
- Mae modd defnyddio Rheoliad 5 er mwyn caniatáu prosesu at amrediad o ddibenion meddygol, a ddiffinnir mewn ffordd fras fel y rhai sy'n cynnwys 'meddygaeth ataliol, diagnosis meddygol, ymchwil feddygol, darparu gofal a thriniaeth a rheoli gwasanaethau iechyd a gofal cymdeithasol'. Bydd unrhyw unigolyn sy'n dymuno sicrhau cymorth dan Rheoliad 5 yn cyflwyno cais i Grŵp Cyngori ar Gyfrinachedd yr Awdurdod Ymchwil Iechyd. Yna, bydd y Grŵp Cyngori ar Gyfrinachedd yn rhoi cyngor i'r penderfynydd

perthnasol, sef yr Awdurdod Ymchwil Iechyd ar hyn o bryd ar gyfer ceisiadau ymchwil a'r Ysgrifennydd Gwladol dros Iechyd ar gyfer ceisiadau nad ydynt yn ymwneud ag ymchwil. Fel arfer, ni fydd y Grŵp Cyngori ar Gyfrinachedd yn awdurdodi datgeliadau dan Reoliad 5 y mae'r claf wedi gwrthwynebu iddynt. Efallai na fydd yr Awdurdod Ymchwil Iechyd yn rhoi eu cymeradwyaeth oni bai bod pwyllgor moeseg ymchwil wedi cymeradwyo'r gwaith ymchwil meddygol dan sylw.

Mae modd i chi weld rhagor o wybodaeth am adran 251 *Deddf GIG 2006* a rôl y Grŵp Cyngori ar Gyfrinachedd ar wefan yr Awdurdod Ymchwil Iechyd: www.hra.nhs.uk/about-the-hra/our-committees/section-251.

Cyfyngiadau statudol ar ddatgelu gwybodaeth am gleifion

Deddf Cydnabod Rhywedd 2004 (DU)

Mae adran 22 y Ddeddf yn nodi ei bod yn drosedd datgelu 'gwybodaeth warchoddedig' pan geir y wybodaeth honno mewn ffordd swyddogol. Diffinnir 'gwybodaeth warchoddedig' fel gwybodaeth am gais cydnabod rhywedd unigolyn a hanes rhywedd unigolyn ar ôl iddynt newid rhyw dan y Ddeddf. Yn ogystal, mae adran 22 yn nodi cyfres o eithriadau pan fernir bod modd cyfiawnhau datgeliad. Ymhelaethir ar y rhain ymhellach a rhoddir eglurhad pellach amdanynt yng *Ngorchymyn Cydnabod Rhywedd (Datgelu Gwybodaeth) (Cymru, Lloegr a Gogledd Iwerddon) 2005* a *The Gender Recognition (Disclosure of Information) (Scotland) Order 2005*.

Deddf Ffrwythlondeb ac Embryoleg Dynol 1990 (DU)

Mae adran 33A yn diogelu cyfrinachedd gwybodaeth a gedwir gan glinigau a'r Awdurdod Ffrwythlondeb ac Embryoleg Dynol. Dim ond mewn amgylchiadau penodol a nodir yn y Ddeddf y bydd modd troi at neu ddatgelu gwybodaeth. Mae datgelu gwybodaeth sy'n dynodi'r claf mewn amgylchiadau eraill heb sicrhau caniatâd y claf ymlaen llaw, yn drosedd.

Rheoliadau'r Gwasanaeth Iechyd Gwladol (Clefydau Gwenerol) 1974 (Cymru) a ***Chyfarwyddiadau Ymddiriedolaethau GIG ac Ymddiriedolaethau Gofal Sylfaenol (Clefydau a Drosoglwyddir yn Rhywiol 200*** (Lloegr)

Mae'r rheoliadau hyn yn darparu na chaiff unrhyw wybodaeth y gallai ddynodi unigolyn sy'n cael eu harchwilio neu eu trin am glefyd a drosoglwyddir yn rhywiol, gan gynnwys HIV, ei darparu, ac eithrio i ymarferwr meddygol mewn cysylltiad â thriniaeth yr unigolyn mewn perthynas â'r clefyd hwnnw neu er mwyn atal y clefyd rhag lledaenu.

Ôl-nodion

1. Mae gwarcheidwaid data neu Caldicott yn bobl uwch o fewn GIG, gwasanaethau gofal cymdeithasol awdurdodau lleol, a sefydliadau partner, sy'n gyfrifol am ddiogelu cyfrinachedd gwybodaeth cleifion a galluogi trefniadau priodol er mwyn rhannu gwybodaeth.
2. Yn yr arweiniad hwn, mae 'gwybodaeth bersonol' yn golygu gwybodaeth y mae modd adnabod unigolion ohoni ar ei phen ei hun neu thrwy ei chyfuno â gwybodaeth arall sydd ar gael. Mae 'datgelu' yn golygu darparu neu drosglwyddo gwybodaeth ynghylch claf i unrhyw un ac eithrio'r claf beth bynnag fo'r diben. Mae rhannu gwybodaeth o fewn timau gofal iechyd yn fath o ddatgelu, yn yr un modd â chynnig mynediad i gofnodion cleifion.
3. Mae'r egwyddorion hyn yn cyd-fynd ag egwyddorion Caldicott ar gyfer llywodraethu gwybodaeth o fewn iechyd a gofal cymdeithasol.
4. Rydym yn defnyddio'r term 'budd cyffredinol' er mwyn disgrifio'r sail foesebol y gwneir penderfyniadau arni ynghylch triniaeth a gofal ar gyfer cleifion sy'n oedolion heb alluedd i wneud y penderfyniad. Mae'n harweiniad ynghylch budd cyffredinol yn cyd-fynd â'r gofynion cyfreithiol i ystyried a yw triniaeth 'o fudd' i glaf (fel y defnyddir y term yn *Adults with Incapacity (Scotland) Act 2000*), neu er 'budd pennaf' y claf (fel y defnyddir y term yn *Neddf Galluedd Meddyliol 2005* yng Nghymru a Lloegr, ac yn y gyfraith gyffredin yng Ngogledd Iwerddon). Yn ogystal, mae'r defnydd o'r term yn cyd-fynd â'r gofynion cyfreithiol i weithredu'r egwyddorion eraill a nodir yn *Neddf Galluedd Meddyliol 2005* ac *Adults with Incapacity (Scotland) Act 2000*.
5. Bydd meddygon sy'n gweithio mewn amgylchedd a reolir yn gwneud hyn trwy ddeall a dilyn yr arweiniad hwn a pholisïau cyfrinachedd a llywodraethu gwybodaeth corfforaethol yn bennaf. Mae meddygon sy'n rheolwyr data eu hunain yn meddu ar gyfrifoldeb personol dros ddeall a chyflawni eu cyfrifoldebau dan *Ddeddf Diogelu Data 1998*. Gweler atodiad cyfreithiol yr arweiniad hwn am ragor o wybodaeth.
6. Rydym yn rhoi cyngor manwl yn ein harweiniad *Caniatâd: meddygon a chleifion yn gwneud penderfyniadau gyda'i gilydd* (Cyngor Meddygol Cyffredinol, 2008). Mae modd i chi weld holl arweiniad CMC am safonau proffesiynol a moeseg trwy droi at www.gmc-uk.org/guidance.
7. Gweler paragraff 115 yr arweiniad hwn a'n harweiniad esboniadol *Dirprwyo a chyfeirio* (2012). Mae modd i chi weld holl arweiniad CMC am safonau proffesiynol a moeseg trwy droi at www.gmc-uk.org/guidance.
8. *Mae Deddf Trosedd ac Anrhefn 1998* yn enghraifft. Mae adran 115 yn caniatáu datgelu i sefydliadau megis yr heddlu, awdurdodau lleol neu wasanaethau prawf, ond nid yw'n creu rhwymedigaeth gyfreithiol i wneud hynny.

9. Yn 2013, diweddarwyd egwyddorion Caldicott er mwyn cynnwys egwyddor newydd: *'gall dyletswydd rhannu gwybodaeth fod yr un mor bwysig â ddyletswydd diogelu cyfrinachedd claf.'*
10. Yn yr arweiniad hwn, mae 'gofal uniongyrchol' yn cyfeirio at weithgareddau sy'n gwneud cyfraniad uniongyrchol i ddiagnosis, gofal a thriniaeth unigolyn. Mae'r tîm gofal uniongyrchol yn cynnwys y gweithwyr iechyd a gofal cymdeithasol proffesiynol hynny sy'n darparu gofal uniongyrchol i'r claf, ac eraill, megis staff gweinyddol, sy'n cynorthwyo'r gofal hwnnw mewn ffordd uniongyrchol.
11. Yn Lloegr, crëwyd dyletswydd gan *Ddeddf Iechyd a Gofal Cymdeithasol (Diogelwch ac Ansawdd) 2015* i rannu gwybodaeth at ddibenion gofal uniongyrchol ac eithrio mewn amgylchiadau penodol. Gweler atodiad cyfreithiol yr arweiniad hwn am ragor o wybodaeth.
12. Er enghraifft, os gallai staff sy'n darparu triniaeth fod mewn perygl o ddioddef niwed difrifol nad oes modd ei reoli trwy ddefnyddio rhagofalon cyffredinol. Gweler ein harweiniad esboniadol *Datgelu gwybodaeth am glefydau trosglwyddadwy difrifol*. Mae modd i chi weld holl arweiniad CMC ynghylch safonau proffesiynol a moeseg trwy droi at www.gmc-uk.org/guidance.
13. Yn ogytal, mae gan gleifion yr hawl i droi at eu cofnodion iechyd dan *Ddeddf Diogelu Data 1998*. Gweler ôl-nodyn 54.
14. Nid yw prif ddarpariaethau *Mental Capacity Act (Northern Ireland) 2016* wedi dod i rym eto. Felly, mae dyletswydd y gyfraith gyffredin i weithredu er budd pennaf claf heb alluedd i roi eu eu caniatâd yn parhau nes bydd y Ddeddf hon yn cychwyn.
15. Dylai eiriolwyr iechyd meddwl annibynnol gael y wybodaeth a restrir yn adran 130B *Deddf Iechyd Meddwl 1983* hefyd. Rhoddir arweiniad ynghylch rolau eiriolwyr iechyd meddwl annibynnol yng *Nghod Ymarfer 2015 Deddf Iechyd Meddwl 1983*.
16. *Diogelu plant a phobl ifanc: cyfrifoldebau pob meddyg* (Cyngor Meddygol Cyffredinol, 2012). Mae modd i chi weld holl arweiniad CMC am safonau proffesiynol a moeseg trwy droi at www.gmc-uk.org/guidance.
17. *0–18 oed: arweiniad i bob meddyg* (Cyngor Meddygol Cyffredinol, 2007). Mae modd i chi weld holl arweiniad CMC am safonau proffesiynol a moeseg trwy droi at www.gmc-uk.org/guidance.
18. Rhoddir crynodeb o ofynion y Deddfau perthnasol – *Adult Support and Protection (Scotland) Act 2007, Deddf Gwasanaethau Cymdeithasol a Llesiant (Cymru) 2014 a Deddf*

Gofal 2014 – yn y daflen ffeithiau ynghylch deddfwriaeth, y mae modd i chi ei gweld ar y dudalen ynghylch arweiniad cyfrinachedd CMC sef www.gmc-uk.org/guidance.

19. Mewn amgylchiadau eithriadol iawn, efallai bod modd datgelu heb sicrhau caniatâd er budd y cyhoedd er mwyn atal trosedd ddifrifol fel llofruddiaeth, dynladdiad neu ymosodiad difrifol, hyd yn oed pan na fydd unrhyw un ac eithrio'r claf mewn perygl. Dim ond pan geir tystiolaeth glir o risg sydd ar fin digwydd y bydd yr unigolyn yn dioddef niwed difrifol, a phan na cheir dulliau amgen (a llai ymwithiol) o atal y niwed hwnnw, y mae'n debygol y bydd modd cyfiawnhau hyn. Mae hwn yn faes ansicr yn y gyfraith, ac os yw hynny'n ymarferol, dylech geisio cyngor cyfreithiol annibynnol cyn gwneud datgeliad o'r fath heb sicrhau caniatâd.
20. Mae'r Adran Iechyd yn Lloegr wedi cyhoeddi *Information sharing and suicide prevention: consensus statement* (2014), sy'n cyd-fynd â'r egwyddorion yn yr arweiniad hwn.
21. Mae Safelives wedi cyhoeddi arweiniad ynghylch datgelu gwybodaeth i gynadleddau amlasiantaeth asesu risg (MARACs), sef cyfarfodydd lleol a sefydlwyd er mwyn trafod sut i helpu unigolion sydd mewn perygl uchel o ddioddef niwed difrifol neu lofruddiaeth. Mae'r arweiniad ar gael ar wefan Safelives, www.safelives.org.uk. Gellir datgelu gwybodaeth bersonol i MARAC ar ôl sicrhau caniatâd, neu os oes modd cyfiawnhau'r datgeliad er budd y cyhoedd (gweler paragraffau 63-70 yn yr arweiniad hwn).
22. Gweler 'Dyletswyddau meddyg sydd wedi cofrestru gyda'r Cyngor Meddygol Cyffredinol' yn nhu blaen yr arweiniad hwn.
23. Ni cheir diffiniad cytunedig o 'drosedd ddifrifol'. Mae *Confidentiality: NHS Code of Practice Supplementary Guidance: Public Interest Disclosures* (Adran Iechyd, 2003) yn rhoi rhai enghreifftiau o drosedd ddifrifol. Mae'r rhain yn cynnwys troseddau sy'n peri niwed corfforol neu seicolegol difrifol i unigolion (megis llofruddiaeth, dynladdiad, trais a cham-drin plant); a throseddau sy'n peri niwed difrifol i ddiogelwch y wladwriaeth a threfn gyhoeddus; a chyfeirir at 'droseddau sy'n ymwneud ag elw neu golled ariannol sylweddol' yn yr un categori hefyd. Yn ogystal, mae'n cynnig enghreifftiau o droseddau nad ydynt fel arfer yn ddigon difrifol er mwyn sicrhau bod angen datgelu heb ganiatâd (gan gynnwys dwyn, twyll, a niwed i eiddo pan fo'r golled neu'r difrod yn llai sylweddol). Mae NHS Protect wedi cyhoeddi *Not part of the job* (NHS Protect, 2012), sy'n cynnig arweiniad i staff GIG ynghylch adrodd am ddigwyddiadau treisgar ac ymosodiadau yn y gwaith.
24. Rydym yn rhoi cyngor penodol am adrodd pryderon ynghylch addasrwydd cleifion i yrru yn ein harweiniad esboniadol *Cyfrinachedd: Addasrwydd cleifion i yrru ac adrodd pryderon i DVLA neu i DVA*. Mae'r arweiniad hwnnw yn delio'n benodol â gyrwyr ar y ffyrdd, ond mae'r un egwyddorion yn berthnasol i yrwyr a pheilotiaid mathau eraill o drafndiaeth rheoledig,

gan gynnwys ar y rheilffyrdd, ar y dŵr ac yn yr awyr. Mae modd i chi weld holl arweiniad CMC ynghylch safonau proffesiynol a moeseg trwy droi at www.gmc-uk.org/guidance.

25. Gweler ein harweiniad esboniadol *Cyfrinchedd: datgelu gwybodaeth am glefydau trosglwyddadwy difrifol*. Gweler ôl-nodyn 24 am y cyfeiriad ar y we.
26. Gweler ein harweiniad esboniadol *Cyfrinchedd: datgelu gwybodaeth at ddibenion cyflogaeth, yswiriant a dibenion tebyg*. Gweler ôl-nodyn 24 am y cyfeiriad ar y we.
27. Dylech ystyried yr asesiad o'r risg a achosir gan gleifion a wneir gan weithwyr proffesiynol eraill a chan grwpiau a sefydlwyd at y diben hwnnw, ond rhaid i chi ffurfio'ch asesiad eich hun a gwneud eich penderfyniad eich hun ynghylch a oes modd cyfiawnhau'r datgeliad. Mae'ch asesiad o risg yn fater o farn broffesiynol lle y bydd ymddygiad troseddwr yn y gorffennol yn ffactor. Mae Coleg Brenhinol y Seiciatryddion yn cyhoeddi arweiniad i seiciatryddion ynghylch rhannu gwybodaeth yng nghyd-destun diogelu'r cyhoedd, gan gynnwys cymryd rhan mewn paneli a threfniadau diogelu'r cyhoedd amlasiantaeth (MAPPA). Mae modd i chi weld hwn yn *Good Psychiatric Practice: Confidentiality and Information Sharing* (Coleg Brenhinol y Seiciatryddion, ail rifyn, 2010).
28. Am ragor o wybodaeth, gweler *Consent and confidentiality in clinical genetic practice: Guidance on genetic testing and sharing genetic information – A report of the Joint Committee on Medical Genetics* (Coleg Brenhinol y Seiciatryddion, ail rifyn, 2011).
29. Mae modd i chi weld dogfen Swyddfa'r Comisiynydd Gwybodaeth (ICO), *Anonymisation: managing data protection risk code of practice* (2012) ar wefan ICO sef www.ico.org.uk.
30. Mae manylion adnabod posibl eraill yn cynnwys llythrennau cyntaf y claf, eu cod post, eu rhif GIG neu CHC, manylion adnabod lleol (megis rhifau ysbytai), rhif yswiriant gwladol, a dyddiadau allweddol (megis dyddiad geni, dyddiad cael diagnosis neu ddyddiad marwolaeth).
31. Gweler ôl-nodyn 29 am y cyfeiriad at arweiniad ICO.
32. Mae Cyfansoddiad GIG Lloegr a dogfen *The Charter of Patient Rights and Responsibilities* GIG yr Alban yn nodi hawliau claf i wrthwynebu i'r ffordd y defnyddir eu gwybodaeth. Dan *Ddeddf Diogelu Data 1998*, mae gan wrthrych data yr hawl i wrthwynebu i'r gweithgarwch prosesu os bydd yn peri niwed neu ofid sylweddol a di-alw-amdano. Am ragor o wybodaeth, gweler *Guide to Data Protection* ar wefan ICO sef www.ico.org.uk.
33. Mae Cymdeithas Cyfreithwyr yr Alban yn rhoi rhywfaint o arweiniad i gyfreithwyr ynghylch rhagholi mewn achosion troseddol, y mae modd i chi ei weld yn adran rheolau ac arweiniad ei gwefan sef www.lawscot.org.uk.

-
34. Gweler ôl-nodyn 10 am y diffiniad o 'ofal uniongyrchol' yn yr arweiniad hwn. Rhoddir arweiniad ynghylch rhannu gwybodaeth at ddibenion gofal uniongyrchol ym mharagraffau 26–33.
 35. Yn yr arweiniad hwn, mae 'archwilio clinigol' yn golygu gwerthuso perfformiad clinigol yn erbyn safonau neu thrwy ddadansoddi cymharol, er mwyn cyfrannu at y broses o reoli gwasanaethau.
 36. Gweler *Arfer meddygol da* (2013), paragraff 22. Yr enw am raglenni adolygu canlyniad clinigol oedd ymchwiliadau cyfrinachol cenedlaethol yn flaenorol, ac maent yn adolygiadau systematig a gyflawnir gyda'r nod o gynorthwyo newidiadau sy'n gallu helpu i wella ansawdd a diogelwch darpariaeth gofal iechyd. Mae modd i chi weld rhagor o wybodaeth ar wefan y Bartneriaeth Gwella Ansawdd Gofal Iechyd sef www.hqip.org.uk. Mae modd i chi weld holl arweiniad CMC ynghylch safonau proffesiynol a moeseg trwy droi at www.gmc-uk.org/guidance.
 37. Mae gan gomisiynwyr hawliau cyfyngedig i ofyn am wybodaeth bersonol sy'n cael ei dal gan bractisau cyffredinol at ddibenion diffiniedig, er y dylent barchu gwrthwynebiadau cleifion fel arfer. Gweler y cyfarwyddiadau ynghylch cyfrinachedd a datgelu gwybodaeth a'r cod ymarfer ar gyfer y wlad berthnasol am ragor o wybodaeth. *Cyfrinachedd a Datgelu Gwybodaeth (Gwasanaethau Meddygol Cyffredinol, Gwasanaethau Meddygol Personol, Gwasanaethau Meddygol Darparwr Amgen) 2013 a'r Cod Ymarfer (Adran Iechyd, 2013); Confidentiality and Disclosure of Information: General Medical Services and Alternative Provider Medical Services Directions (Northern Ireland) 2006 a Chod Ymarfer (Adran Iechyd, Gwasanaethau Cymdeithasol a Diogelwch y Cyhoedd, 2006); Cyfrinachedd a Datgelu Gwybodaeth: Gwasanaethau Meddygol Cyffredinol (GMS), Cytundebau Adran 17c a Chod Ymarfer a Chyfarwyddiadau Gwasanaethau Meddygol Sylfaenol Bwrdd Iechyd (HBPMS); Cyfarwyddiadau Cyfrinachedd a Datgelu Gwybodaeth: Gwasanaethau Meddygol Cyffredinol a Gwasanaethau Meddygol Darparwr Amgen 2006 a Chod Ymarfer (Llywodraeth Cynulliad Cymru, 2005).*
 38. Rydym yn rhoi arweiniad am ddyletswyddau proffesiynol a sefydliadol gonestrwydd yn *Gweithredu mewn ffordd agored a gonest pan fydd pethau'n mynd o le: dyletswydd broffesiynol gonestrwydd* (Cyngor Meddygol Cyffredinol a'r Cyngor Nyrsio a Bydwreigiaeth, 2015). Mae modd i chi weld holl arweiniad CMC ynghylch safonau proffesiynol a moeseg trwy droi at www.gmc-uk.org/guidance.
 39. Mae'r rhwymedigaethau sy'n gysylltiedig â dyletswydd statudol gonestrwydd yn Lloegr yn ymddangos yn rheoliad 20 *Rheoliadau Deddf Iechyd a Gofal Cymdeithasol 2008 (Gweithgareddau Rheoledig) 2014*. Yn yr Alban, maent yn ymddangos yn adran 22 *Health (Tobacco, Nicotine etc. and Care) (Scotland) Act 2016*.

40. Mewn rhai amgylchiadau, efallai y bydd datgeliadau a ganiateir dan reoliadau 2 a 3 *Rheoliadau Gwasanaeth Iechyd (Rheoli Gwybodaeth Cleifion) 2002* yn rhywbeth gofynnol yn hytrach na rhywbeth a ganiateir. Fel arfer, ni fydd Grŵp Cyngori ar Gyfrinachedd yr Awdurdod Ymchwil Iechyd yn awdurdodi datgeliad dan reoliad 5 y mae'r claf wedi gwrthwynebu iddo. Gweler atodiad cyfreithiol yr arweiniad hwn am ragor o fanylion am y rheoliadau.
41. Yn yr Alban, mae Panel Budd y Cyhoedd a Phreifatrwydd ar gyfer Iechyd a Gofal Cymdeithasol yn craffu ceisiadau am fynediad i rywfaint o ddata sy'n tarddu o GIG yr Alban, ond nid yr holl ddata. Mae modd i chi ddatgelu gwybodaeth bersonol os cymeradwywyd y datgeliad gan Banel Budd y Cyhoedd a Phreifatrwydd ar gyfer Iechyd a Gofal Cymdeithasol.
42. Mae Grŵp Cyngori ar Gyfrinachedd yr Awdurdod Ymchwil Iechyd wedi cyhoeddi papur, *Principles of Advice*, sy'n egluro sut y mae'r grŵp yn dehongli'r term 'dewis amgen rhesymol ymarferol' i ddefnyddio gwybodaeth gyfrinachol heb sicrhau caniatâd, y gallai fod o gymorth i chi. Mae ar gael trwy droi at www.hra.nhs.uk/documents/2014/12/principlesadvice-april-2013-v-2.pdf.
43. Gallai datgelu'r cofnod cyfan dorri egwyddorion *Deddf Diogelu Data 1998*, oherwydd y gallai'r cofnod llawn fod yn cynnwys gwybodaeth sy'n ormodol ac nad yw'n berthnasol i'r diben.
44. Os bydd unrhyw rai o'r eithriadau a nodir ym mharagraff 115(d) yr arweiniad hwn yn berthnasol, dylech ddatgelu cymaint o'r adroddiad ag y gallwch o hyd. Mae'r Adran Gwaith a Phensiynau yn cyhoeddi cyngor am adroddiadau at ddibenion budd-daliadau: www.gov.uk/government/collections/healthcare-practitioners-guidance-and-information-from-dwp.
45. Mewn rhai amgylchiadau, mae gan gleifion yr hawl i weld adroddiad a ysgrifennwyd amdanynt dan ddarpariaethau *Deddf Mynediad i Adroddiadau Meddygol 1988*. Am ragor o fanylion, gweler y daflen ffeithiau ynghylch deddfwriaeth y mae modd i chi ei gweld ar dudalen arweiniad cyfrinachedd CMC sef www.gmc-uk.org/guidance.
46. Yn ogystal, gweler ein harweiniad *Defnydd meddygon o gyfryngau cymdeithasol* (Cyngor Meddygol Cyffredinol, 2013). Mae modd i chi weld holl arweiniad CMC ynghylch safonau proffesiynol a moeseg trwy droi at www.gmc-uk.org/guidance.
47. *Mynegi pryderon am ddiogelwch cleifion a gweithredu yn eu cylch* (Cyngor Meddygol Cyffredinol, 2012). Gweler ôl-nodyn 46 am y cyfeiriad ar y we.

-
48. Mae'r Ddeddf yn diffinio 'rheolwr data' fel unigolyn sydd (naill ai ar eu pen eu hunain neu ar y cyd neu'n gyffredin ag unigolion eraill) yn pennu'r dibenion y caiff unrhyw ddata personol ei brosesu ar eu cyfer a'r ffordd y caiff ei brosesu. Mae modd gweld diffiniadau allweddol o'r termau yn *Neddf Diogelu Data 1998* ar wefan Swyddfa'r Comisiynydd Gwybodaeth, sef www.ico.org.uk.
 49. Mae *Guide to data protection* ar gael ar wefan Swyddfa'r Comisiynydd Gwybodaeth, sef www.ico.org.uk.
 50. Mae hwn yn cael ei gynnwys yn *Guide to data protection*; gweler ôl-nodyn 49.
 51. Mae Swyddfa'r Comisiynydd Gwybodaeth yn cyhoeddi arweiniad technegol. Mae NHS Digital, sef y Ganolfan Gwybodaeth Iechyd a Gofal Cymdeithasol yn Lloegr yn flaenorol, yn cyhoeddi canllawiau arfer da ynghylch meysydd diogelwch gwybodaeth a llywodraethu gwybodaeth sy'n ymwneud â thechnoleg yn benodol: <http://systems.hscic.gov.uk/infogov/security/infrasec/gpg>. Yn ogystal, mae'n cyhoeddi'r Pecyn Cymorth Llywodraethu Gwybodaeth ar gyfer sefydliadau GIG, sy'n system ar-lein sy'n caniatáu i sefydliadau a phartneriaid GIG asesu eu hunain yn erbyn polisïau a safonau Llywodraethu Gwybodaeth yr Adran Iechyd: www.igt.hscic.gov.uk. Yn yr Alban, cesglir arweiniad a safonau llywodraethu gwybodaeth ar y Rhwydwaith Gwybodaeth: www.knowledge.scot.nhs.uk/ig.aspx. Yng Nghymru, disgwylir i sefydliadau ddefnyddio asesiad ar-lein Caldicott-Principles Into Practice (C-PIP) er mwyn mesur eu cydymffurfiaeth â chydannau diogelwch gwybodaeth: www.wales.nhs.uk/sites3/home.cfm?orgid=950. Mae gofyn i feddygon teulu asesu eu cydymffurfiaeth â fframwaith y System Rheoli Diogelwch Gwybodaeth (ISMS) bob blwyddyn gan ddefnyddio Pecyn Cymorth ISMS Ar-lein: www.wales.nhs.uk/sites3/page.cfm?orgid=950&pid=51811.
 52. Mae modd i chi weld arweiniad ynghylch cadw a dinistrio'r mathau hyn o gofnodion yn *Information Management Policy – Retention and Destruction* (Adran Iechyd, Gorffennaf 2015).
 53. Rhoddir amserlenni o ran y cyfnodau cadw isaf ar gyfer gwahanol fathau o gofnodion yn *The Records Management Code of Practice for Health and Social Care* (Cynghrair Llywodraethu Gwybodaeth, 2016); *Records Management: NHS Code of Practice (Scotland)* (Llywodraeth yr Alban, 2008); *Cylchlythyr Iechyd Cymru* (2000) 71: *For The Record* (Cynulliad Cenedlaethol Cymru, 2000) a *Good Management, Good Records* (Adran Iechyd, Gwasanaethau Cymdeithasol a Diogelwch y Cyhoedd, 2005). Yn ogystal, dylech ystyried unrhyw ofyniad cyfreithiol arweiniad sy'n ymwneud â maes arbenigol penodol ac sy'n effeithio ar y cyfnod y dylech chi gadw cofnodion. Ni ddylech gadw cofnodion am gyfnod hwy nag sy'n angenrheidiol.

54. Mae adran 7 *Deddf Diogelu Data 1998* yn rhoi'r hawl i gleifion droi at eu gwybodaeth bersonol, er bod eithriadau'n berthnasol mewn amgylchiadau penodol. Er enghraifft, mae eithriad yn berthnasol os byddai darparu gwybodaeth am gyflwr neu iechyd corfforol neu feddyliol unigolyn yn debygol o beri niwed difrifol iddynt neu i gyflwr neu iechyd corfforol neu feddyliol unigolyn arall. Yn ogystal, nid oes yn rhaid i chi ddarparu gwybodaeth i glaf am unigolyn arall neu sy'n dynodi unigolyn arall fel ffynhonnell y wybodaeth, oni bai bod yr unigolyn arall yn rhoi eu caniatâd neu os yw'n rhesymol darparu'r wybodaeth heb sicrhau eu caniatâd dan yr amgylchiadau. Gweler arweiniad technegol Swyddfa'r Comisiynydd Gwybodaeth, *Dealing with subject access requests involving other people's information* (Swyddfa'r Comisiynydd Gwybodaeth, 2014).
55. Mae Llywodraeth yr Alban a GIG yr Alban wedi cyhoeddi *Using email in NHS Scotland: A Good Practice Guide* (2014). Mae'r Corff Safonau Cofnodion Proffesiynol a'r Ganolfan Gwybodaeth Iechyd a Gofal Cymdeithasol wedi cyhoeddi *Faster, better, safer communications: Using email in health and social care (in England)* (2015).
56. Ceir rhwymedigaeth moesegol amlwg. Efallai bod rhwymedigaeth cyfreithiol hefyd: gweler *Lewis v. Ysgrifennydd Gwladol dros Iechyd [2008]* EWHC 2196. Mae adran 38 *Freedom of Information (Scotland) Act 2002* yn cynnwys cofnodion meddygol unigolyn a fu farw yn niffiniad gwybodaeth bersonol, sydd wedi'i eithrio o'r hawl gyffredinol i wybodaeth.
57. Gweler paragraff 73 *Arfer meddygol da* (Cyngor Meddygol Cyffredinol, 2013) a paragraff 22 ein harweiniad esboniadol *Cyflawni rôl tyst mewn achosion cyfreithiol* (Cyngor Meddygol Cyffredinol, 2013). Mae modd i chi weld ein holl arweiniad am safonau proffesiynol a moeseg trwy droi at www.gmc-uk.org/guidance.
58. Gweler ôl-nodyn 39 am gyfeiriadau at ddyletswyddau gonestrwydd statudol.
59. Nid oes gofyn sicrhau caniatâd perthynas neu berthynas agosaf sy'n fyw ar gyfer datgelu gwybodaeth gyfrinachol ac nid yw eu caniatâd yn awdurdodi hynny, er y gallai safbwyntiau'r rhai a oedd yn agos i'r claf eich helpu i benderfynu a yw'n briodol datgelu.
60. Gweler ôl-nodyn 36 am ddisgrifiad o raglenni adolygu canlyniad clinigol.
61. Dylech gysylltu â man adneuo cymeradwy eich sefydliad neu'r Archifau Cenedlaethol, Swyddfa Cofnodion Cyhoeddus Gogledd Iwerddon neu Archifau Cenedlaethol yr Alban am gyngor pellach ynghylch storio a throï at archifau cofnodion gwaith ymchwil parhaus neu o werth hanesyddol. Mae cofnodion iechyd cleifion a fu farw wedi'u heithrio o *Freedom of Information (Scotland) Act 2002*.

E-bost: gmc@gmc-uk.org

Gwefan: www.gmc-uk.org

Ffôn: **0161 923 6602**

General Medical Council, 3 Hardman Street, Manchester M3 3AW

Ffôn testun: **dylech ddeialu 18001** yna
0161 923 6602 er mwyn defnyddio'r gwasanaeth Cyfleu Testun

Ymunwch â'r sgwrs

 [@gmcuk](https://twitter.com/gmcuk)

 facebook.com/gmcuk

 linkd.in/gmcuk

 youtube.com/gmcuktv

I ofyn am fersiwn Saesneg o'r cyhoeddiad hwn,
neu fersiwn mewn ffurf neu iaith arall, ffoniwch
ni ar **0161 923 6602** neu anfonwch e-bost atom,
publications@gmc-uk.org.

© 2017 Cyngor Meddygol Cyffredinol

Mae modd atgynhyrchu'r testun yn y ddogfen hon yn rhad ac am ddim mewn unrhyw ffurf neu gyfrwng, ar yr amod ei fod yn cael ei atgynhyrchu mewn ffordd gywir ac nid mewn cyd-destun camarweiniol. Rhaid cydnabod hawlfraint CMC dros y deunydd a nodi teitl y ddogfen.

ISBN: 978-0-901458-94-0

Mae CMC yn elusen wedi'i chofrestru yng Nghymru a Lloegr (1089278)
a'r Alban (SC037750).

Cod: GMC/CONW/1017

Cyngor
Meddygol
Cyffredinol